

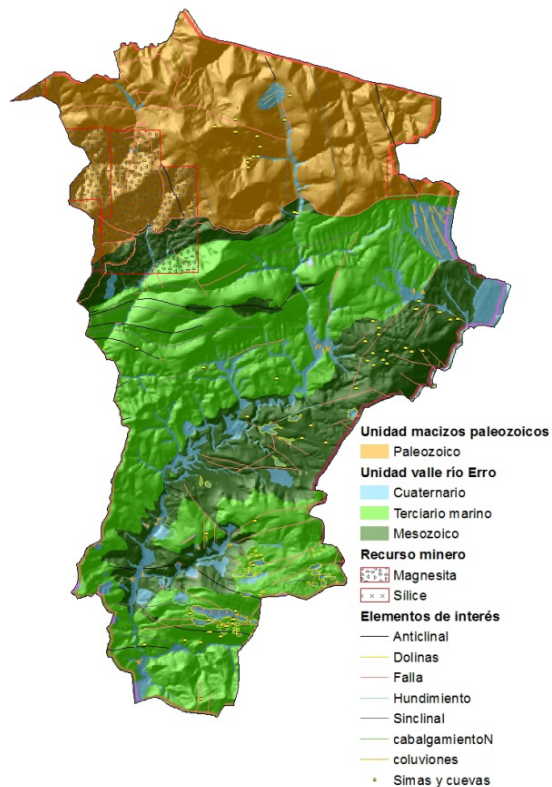
1.-ANÁLISIS Y DIAGNÓSTICO TERRITORIAL

1.1.-MEDIO FÍSICO Y BIÓTICO

El municipio del Valle de Erro se encuentra situado en al Norte de la Comunidad Foral de Navarra y pertenece a la Merindad de Sangüesa en la Comarca Geográfica del Pirineo Occidental. Situado a una altitud entre 673 en el río Erro y 1.456m en el Monte Adi, cuenta con una extensión municipal de 144,3 Km2, limita al norte con Francia, al este con Auritz/Burguete y Arce, al oeste con Esteribar y al sur con Lizoain-Arriasgoiti. Su población, 789 habitantes en 2016, de acuerdo a los datos del Instituto de Estadística de Navarra.

El clima es de tipo oceánico de veranos frescos. Las lluvias están bien repartidas a lo largo de todo el año, por lo que no existe una estación seca. Teniendo en cuenta el clima como un factor relevante en la ordenación del territorio tanto como recurso como riesgo, hay que resaltar algunos aspectos como las nevadas durante 29 días al año, heladas durante 88 días al año, nieblas de verano generadas por vientos del norte muy húmedos y viento en crestas. Otro aspecto relevante el cuanto al clima es el proceso global de cambio climático que cuenta con una incidencia a escala local, así según las predicciones publicadas por AdapteCCa (Plataforma Nacional de Adaptación al Cambio Climático) para el Valle de Erro en el año 2050 y en un escenario RCP 4.5, es esperable un incremento de la temperaturas máxima de 2,7°C, un incremento de la temperatura mínima de 1,89°C, incremento de días cálidos, disminución de los días de heladas, disminución de días de lluvia y precipitación.

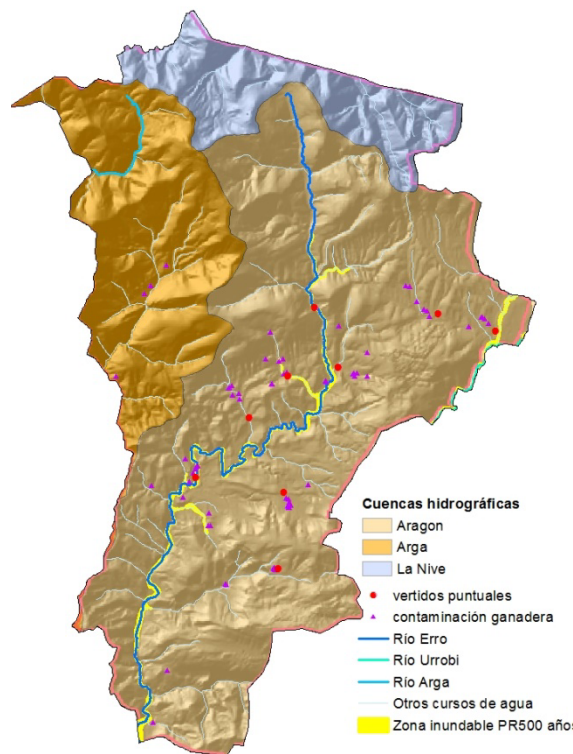
Geológicamente el municipio del Valle de Erro se encuentra ubicado entre dos grandes zonas geológicas: zona de macizos paleozoicos al norte y zona pirenaica al sur. La zona de macizos paleozoicos cuenta con materiales con plegamientos muy complicados ya que han sufrido los movimientos hercínicos y alpinos, mientras que la zona pirenaica presenta una única unidad alóctona con estructuras ESE-ONO de vergencia sur. Litológicamente la zona está dominada por rocas de origen marino fundamentalmente flysh, calizas y dolomías y margas sobre una base paleozoica que aflora en pocos lugares (cuarcitas, esquistos,...). La presencia de calizas genera un paisaje kartificado con abundancia de simas, dolinas y cuevas, con elementos de interés como las cuevas del monte Oianeder o Amenasillo y la coronación del circo calizo de Urdirutz. Dentro del municipio existe recurso minero de magnesitas y sílice.



Geología. Fuente: elaboración propia a partir de información del Gobierno de Navarra

Geomorfológicamente en el municipio del Valle de Erro se pueden diferenciar dos unidades separadas por la divisoria de aguas Arga – Aragón. La primera es el valle de Erro que cuenta con relieve suave debido a materiales blandos, con pendientes más acusadas a medida que se avanza hacia el norte hasta llegar al nacimiento del río Erro en la regata Sorogain, próximo al monte Adi. En esta unidad es donde se localizan principalmente los núcleos de población. La segunda unidad se sitúa al noroeste del municipio y es Quinto Real, se trata de una zona montañosa paleozoica que alcanza su máxima altitud en el monte Adi, ocupada por bosques y praderas de montaña en sus cotas más elevadas. La divisoria con el valle del Arga está formada por una serie de elevaciones, como Tirapun (1.235 m) y Adi (1.457 m). El municipio del Valle de Erro cuenta con 61 simas y cuevas inventariadas, estas pueden considerarse como riesgos naturales de tipo geomorfológico ya que algunas de ellas se localizan próximas a núcleos de población.

El recurso suelo desde el punto de vista edafológico y entendido como un elemento a proteger por la alta productividad para usos agropecuarios no existe en el municipio del Valle de Erro, que cuenta únicamente con un 10% de tierras de vocación agrícola frente al 90% de tierras de vocación forestal. Las tierras agrícolas se localizan en las zonas de menor pendiente en el entorno de los ríos y de los núcleos de población.

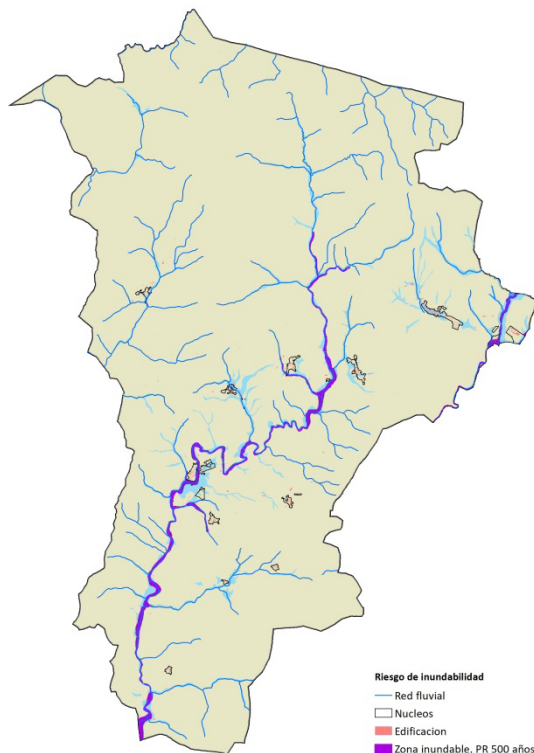


Hidrología. Fuente: elaboración propia a partir de información del Gobierno de Navarra

El principal curso de agua es el río Erro que recorre el municipio de norte a sur, cuenta con 48,5 km de longitud de los cuales 20 km discurren por el municipio del Valle de Erro y drena una cuenca de 220 km². Nace en la vertiente sur del monte Sorogain con el nombre de regata de Sorogain, hasta las proximidades de Ureta, donde toma el nombre de río Erro hasta su desembocadura en la margen derecha del río Irati aguas abajo de Aoiz. Su recorrido por diferentes materiales desde esquitos y dolomías paleozoicos de Quinto Real, flysch eocénico, materiales del cretácico inferior, hasta niveles margosos, hace que el río en su inicio sea un valle encajado que se va abriendo conforme atraviesa materiales de menor resistencia a la erosión, formando la Foz de Txintxurrimear en Ardaitz. Otros cursos de agua relevantes son el río Arga que nace en Collado Urquiaga (Quinto Real) y tras recorrer 4 km abona el valle de Erro en Esteribar y el río Urrobi que actúa como límite natural con los municipios de Burgete y Arce. Además dentro del municipio destaca una importante red de regatas entre las que destacan Echarro que atraviesa el núcleo de Zilbeti y Xuringo junto al polígono industrial de Urrobi y al camping, así como las regatas Limozpe, Mendiaundiko, Alparri, Beraskoaingo y las regatas Zubiondoko, Imiliztegiko y Aldaparri que vierten al mar Cantábrico.

Teniendo en cuenta el agua como riesgo hay que señalar que el fuerte relieve y el régimen de lluvias hacen que las inundaciones sean un tema recurrente en la zona y uno de los riesgos naturales previsible. Tradicionalmente los núcleos de población se han localizado en lugares elevados sobre el nivel de las inundaciones periódicas, dejando las zonas más sensibles, que suelen coincidir con suelos de mayor calidad agrológica y por lo tanto de mayor productividad, a usos agrícolas y ganaderos. Estos usos generalmente toleran sin excesivos daños los efectos de las inundaciones, lo que no ocurre con las

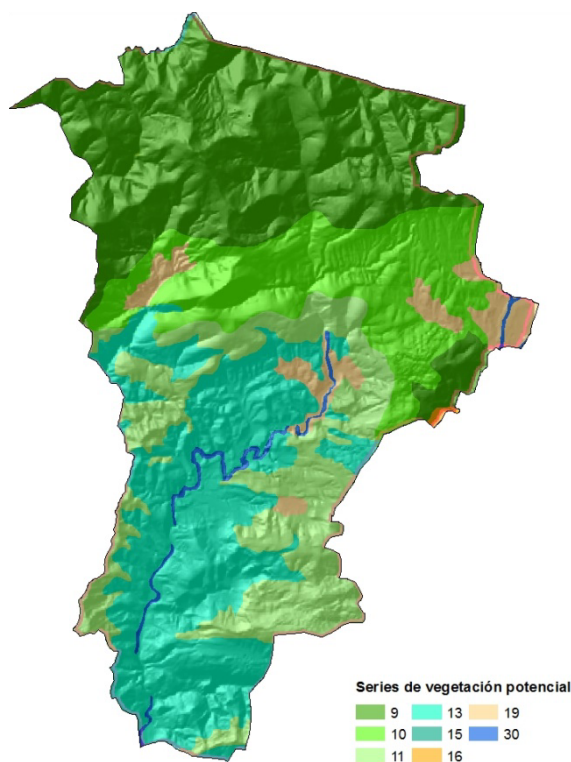
infraestructuras y construcciones y sus contenidos, que pueden llegar a verse muy afectados, además de los daños a las personas que estos episodios pueden llegar a ocasionar.



Riesgo inundabilidad. Fuente: elaboración propia a partir de información del Gobierno de Navarra

Parte del municipio del Valle de Erro se localiza en el Dominio Hidrogeológico de la Depresión del Ebro, y el recurso hidráulico subterráneo presente en el municipio es la masa subterránea, Aluvial Alto Arga – Alto Irati. Ésta ocupa el 90% de la superficie municipal, en esta masa se reconocen 4 acuíferos y su descarga se realiza de forma directa hacia los ríos y mediante 100 manantiales localizados de forma dispersa por todo el municipio. Según la información de la Confederación Hidrográfica del Ebro no existe indicios de contaminación puntual, ni extracciones relevantes y la masa no encuentra en riesgo. Al norte del municipio se localiza la masa de agua Macizos Paleozoicos de Cinco Villas perteneciente a la Demarcación hidrológica del Norte.

Se entiende por vegetación potencial, el máximo de vegetación esperable en un área geográfica dada, bajo las condiciones climáticas y edáficas actuales, en el supuesto de que el hombre dejara de influir y alterar los ecosistemas vegetales. Las series de **vegetación potencial** descritas por Loidi y Bascones (2006) y su **situación actual** en el municipio del Valle de Erro son las siguientes:



Vegetación potencial. Fuente: elaboración propia a partir de información del Gobierno de Navarra

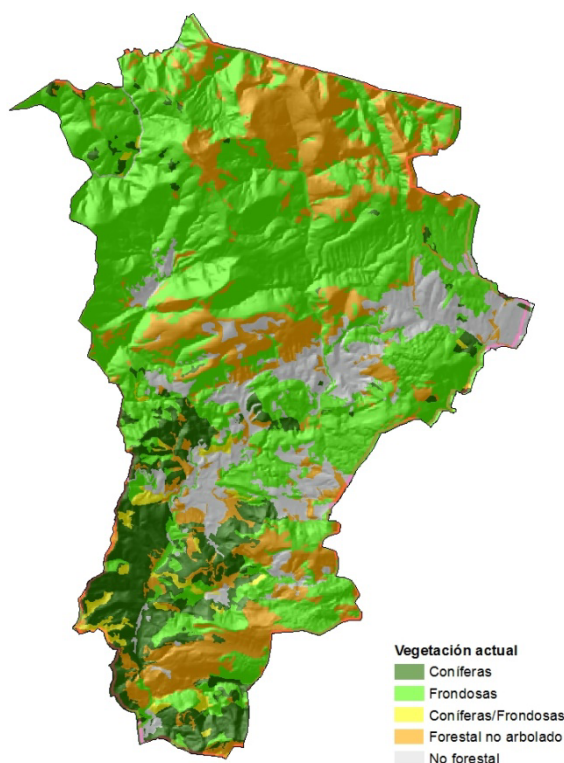
- Serie cantabroeskalduna y pirenaica occidental de los hayedos acidófilos (*Saxifraga hirsutae-Fago sylvaticae S.*) (9). Este hayedo se localiza sobre los macizos paleozóicos con elevada pluviosidad. La vegetación potencial es un hayedo denso y umbrío con escasas especies arbóreas y escasa cobertura herbácea y arbustiva. La desaparición del hayedo conlleva a la formación de arbustales con *Cytissus scoparius*, helechales y brezal-argomales (*Daboecio-Ullicetum galii*), estos últimos generalmente muy estables y favorecidos por el fuego, que junto al pasto intensivo pueden llevar a la formación de un pastizal denso y corto (*Jasiono laevis-Danthonietum decumbentis*), que ocupan u ocupaban gran parte de las crestas de las montañas dedicadas al pastoreo lanar.
- Serie orocantabroatlántica de los hayedos mesofíticos neutrófilos (*Carici sylvaticae-Fago sylvaticae S.*) (10). La vegetación potencial es un hayedo con mayor diversidad y biomasa en el estrato herbáceo. Su eliminación conlleva un manto espinoso dominado por espinos con pastizales de *Brachypodium pinnatum* que se enriquece por el pastoreo.
- Serie orocantabroatlántica y oroibérica septentrional de los hayedos submesofíticos neutrófilos (*Epipactido helleborines-Fago sylvaticae S.*) (11). Esta serie típicamente cantábrica se adentra en la zona del Pirineo hasta el valle de Erro y Arce en carasoles y laderas pedregosas, inclinadas, buscando los biotopos más xéricos. Son hayedos abiertos de escaso desarrollo si los comparamos con alguno de los anteriores con boj, heleboros, *Hepática nobilis* y orquídeas.

- Serie pirenaica occidental y navarro-alavesa de los robledales pubescentes (*Rosa arvensis-Quercus pubescentis* S.) (13). Con una gran extensión en los valles medios pirenaicos subiendo hacia el norte por las solanas de los valles. Prefiere suelos ricos en bases en ombroclima subhúmedo superior. La vegetación potencial de esta serie es un bosque de roble pubescente con algunos pinos y arces. El pino albar se instala tras los claros o talas como bosque secundario. El sotobosque es abundante en boj y la Coronilla emerus en la zona pirenaica además de otros arbustos y bejucos. Las etapas de sucesión incluyen matorrales con boj y Genista y pastizales de *Brachypodium pinnatum*, que en los lugares que han sufrido más pastoreo y quemas sobre margas han quedado relegados a tomillares sobre suelos esqueléticos.
- Serie cantabroeskalduna de los robledales pedunculados (*Hyperico pulchri-Quercus roboris* S.) (15). Tiene una presencia testimonial en el municipio del Valle de Erro. Es un bosque alto casi exclusivamente de roble común, con un estrato arbustivo pobre y un manto herbáceo más diverso y tupido. Con aún menos representación, en las crestas y situaciones más xéricas, aparecen algunos marojos pertenecientes a la serie *Melampyrum pratense-Quercus pyrenaicae*.
- Serie cantabroeskalduna de los robledales albares (*Pulmonario longifoliae-Quercus petraeae* S.) (16). Se circunscribe en Navarra a las zonas de fuerte pendiente en los congostos del Irati entre Oroz-Betelu y Aribes y el Urrobi entre la llanada de Burguete y Saragüesa sobre terrenos pelozóicos areniscosos y pobres en sales. Una moderada continentalización, ombroclima húmedo y relieve escarpado parecen determinar la presencia de esta serie que sería un relicto de los bosques postglaciares hoy dominados por el haya. El bosque que encabeza la serie es un robledal abierto de *Quercus petraea* con algún haya y roble pubescente con escaso cortejo arbustivo y herbáceo. En concejo de Espinal se localiza una zona de roble albar incluida como vegetación de interés especial en el Plan de Ordenación del Territorio.
- Serie navarro-alavesa de los robledales pedunculados temporihigrófilos (*Crataego laevigatae-Quercus roboris* S.) (19). También sobre suelos profundos de fondos de valle y relativamente llanos, esta serie llega en su límite oriental hasta la llanada de Burguete, aunque por occidente se adentra hasta Álava. Ha sido profundamente modificada por el hombre para el establecimiento de terrenos agrícolas y prados de siega. El bosque potencial es un robledal con algún *Acer pseudoplatanus* y algún fresno, abundantes bejucos, y un estrato arbustivo denso y rico, difícil de transitar.
- Geoserie fluvial cantabroatlántica oriental de las alisedas (30). Se desarrolla en los cursos medios del Erro y el Urrobi, y la etapa madura es una aliseda formando un dosel cerrado, que en los tramos más propicios presenta una saucedada hacia el interior del cauce.

Actualmente dentro los ámbitos de las series potenciales descritas en Erro, se desarrollan hábitats de gran valor e incluidos en la Directiva de Hábitats 92/43/CEE, como hábitats de interés y hábitats prioritarios (*).

La vegetación actual ocupa el 88% de la superficie municipal. El 57% corresponde a frondosas el 16% a coníferas y el 23% a zonas forestales no arboladas. Las principales unidades de vegetación son los hayedos y robledales que alcanzan el 53% de la superficie forestal y los pastizales que suponen el 15% de la superficie forestal no arbolada. Las repoblaciones con especies no autóctonas únicamente suponen el 1,5% de la superficie forestal. Si bien existen masas de vegetación que pese a contar con una

pequeña superficie tienen un importante valor ambiental como el hayedo de Odiá, la masa de roble albar en mosaico con otras especies que se localiza sobre sustratos ácidos en el entorno del río Urrobi, castaños de Arizal y Ekixtoizelaieta, la tejada del karts en el paraje de Aintzioako Haitzak, el robledal del barranco de Limuzpe. En cuanto a la flora singular amenazada en el municipio del Valle de Erro se localizan 2 especies: *Gentiana burseri burseri* y *Prunus padus*.



Vegetación actual. Fuente: elaboración propia a partir de información del Gobierno de Navarra

La fauna presente en la zona de estudio se distribuye en el territorio en base a las condiciones ecológicas en las que realizan su ciclo vital. Las condiciones físicas y bióticas de Erro, determinan un paisaje forestal donde la intervención del hombre para el desarrollo de actividades agrícolas, forestales o introducción de infraestructuras no ha sido muy intensa, por lo que no se detectan graves problemas de fragmentación o desaparición de hábitats. Los Biotopos más importantes para la fauna que podemos encontrar son: hayedos, robledales y pinares, praderas y pastizales y cursos de agua. En cuanto a la conectividad territorial entendida como espacios de conexión entre espacios de especial valor ecológico, hay que destacar que el valle de Erro cuenta con un gran potencial de conectividad en altura, vinculado a las cimas y cordales así como a la red fluvial, en su conjunto generan una red de corredores ecológicos gran relevancia.

El municipio del Valle de Erro se caracteriza por tener un rico patrimonio natural tal y como queda de manifiesto con la presencia de 2 espacios incluidos en la Red Natura 2000 como zonas de especial conservación (ZEC) Monte Alduide y Sistema fluvial de los ríos Irati, Urrobi y Erro. Su declaración como ZEC implica que estos espacios cuentan con su propio plan de uso y gestión y ocupan una gran extensión, llegando al 32% de la superficie del municipio. Otro elemento de interés es el enclave natural

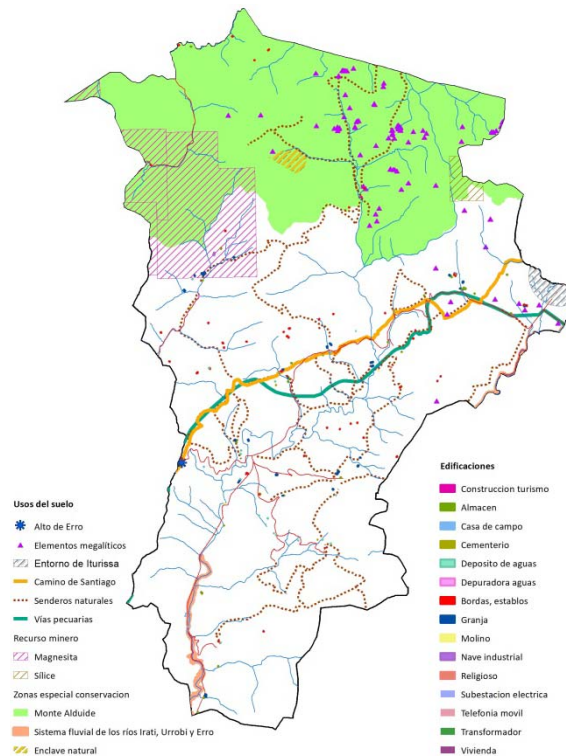
EN1- Hayedo de Odia incluido en red de espacios naturales de Navarra. Gran parte del terreno forestal del municipio se corresponde con Montes de Utilidad Pública.

En cuanto a los usos del suelo, la agricultura es una actividad muy poco representativa en el municipio del Valle de Erro. Se extiende por una superficie de 1.591 Ha, lo que supone el 11% de la superficie municipal, estando la mayor parte de los terrenos ocupados por praderas. Su presencia se reduce a los cultivos de secano existentes en el entorno del núcleo urbano de Aurizberri/Espinal (5%) y a las zonas de praderas en las zonas de menor pendiente, próximas a los núcleos de población del valle (95%). La actividad ganadera tiene un importante peso dentro del municipio del Valle de Erro siendo una de los principales sectores de actividad, destaca la cría de vacuno con 25 explotaciones y 2.812 cabezas de ganado, el ovino con 28 explotaciones y 8.000 cabezas, el ganado equino con 19 explotaciones y 689 cabezas. También existen 4 granjas destinadas a la cría de gallinas con un total de 19.577 aves y 294 colmenas. Vinculando a los usos ganaderos tradicionales, el municipio cuenta con una vía pecuaria (pasada 26), cuyo trazado en gran parte del municipio es orientativo ya que no se ha delimitado en su totalidad y llega hasta la Cañada Real de Milagro a la Aezcoa. Los usos extractivos según el mapa litológico de Navarra en el municipio existe recurso minero y así se constata en el catastro minero que recoge unas cuadrículas donde hay puntos de concesión para explotación de sílice y magnesitas.

El municipio del Valle de Erro en los últimos años ha procurado diversificar los usos de su territorio potenciado entre otros el sector turístico debido al gran potencial natural y cultural con el que cuenta. Cabe destacar la puesta en valor de 26 senderos que unen los pueblos del municipio tejiendo una "red" a lo largo del valle, las rutas naturalísticas que discurren por enclaves de elevado valor ambiental, paisajístico y a nivel cultural la presencia de elementos megalíticos (dólmenes cromlech,...), restos romanos entre los que destaca la cercanía a la ciudad romana de Iturissa, así como presencia de antiguos elementos bélicos (bunker, trincheras,..). De gran relevancia es el Camino de Santiago, que atraviesa el municipio pasando por los núcleos urbanos de Lintzoain, Bizkarreta-Gerendiain, y Aurizberri/Espinal y por el Alto de Erro. También destacan los grandes recorridos GR12 y GR11, conocido como la ruta transpirenaica. Como elementos culturales hay que destacar el patrimonio megalítico del valle con numerosos dólmenes.

El valle de Erro cuenta con un importante número de edificaciones en suelo no urbanizable, según análisis catastral realizado. La mayoría de estas construcciones están vinculadas a explotaciones ganaderas (establos-apriscos 30% y granjas 14%) y almacenes agrícolas (18%), además existen algunas edificaciones de tipo industrial (naves, almacenes), un camping, así como silos, construcciones religiosas, casas de campo, viviendas y molinos, claros indicadores del modo de vida del municipio.

En cuanto a las infraestructuras, la principal vía de comunicación del municipio es la carretera N-135 Pamplona – Francia de interés general, tiene un aforo de tráfico de 1.566 vehículos a su inicio en Zubiri y 1.523 en Burguete. Otras carreteras que atraviesan el municipio son la NA-140 Auritz-Burguete - Isaba y la carretera NA-138 Pamplona – Francia (Alduides) de interés de la comunidad foral, así como una red de carreteras locales que comunican los núcleos del valle y los municipios próximos. Actualmente están previsto un túnel en la carretera N-135 entre Zubiri y Erro que evitará el paso por el puerto de Erro y otro en el puerto de Mezkiriz. Otras instalaciones existentes son: depósitos de agua, estaciones depuradoras de aguas residuales de Aurizberri/Espinal y Erro, fosas sépticas, instalaciones de telefonía móvil, subestaciones eléctricas.

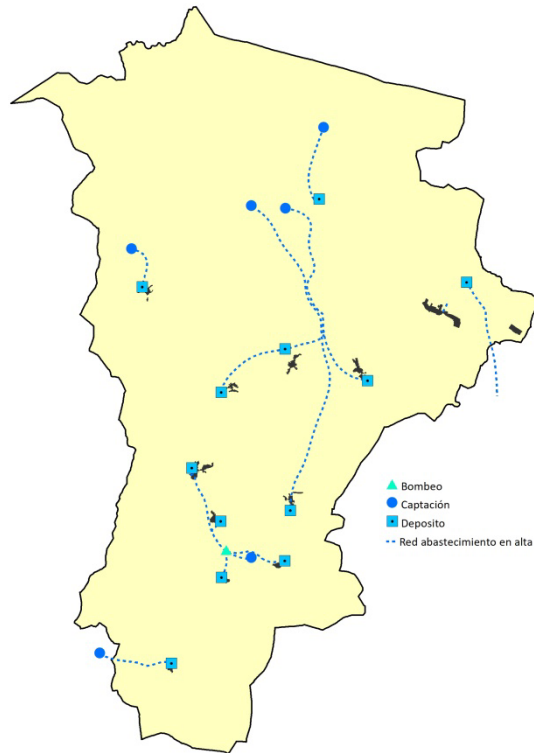


Usos, patrimonio natural – cultural, edificaciones. Fuente: elaboración propia a partir de información del Gobierno de Navarra

En el municipio del Valle de Erro es el responsable de la gestión de la red de abastecimiento es el propio Ayuntamiento de la localidad. La red se estructura en base a diversas tomas de agua casi todas procedentes de manantiales y alguna toma directa de aguas superficiales tanto para el abastecimiento de la población, la industria como para el ganado. Desde las tomas, mediante una red tuberías de abastecimiento, el agua se lleva a diversos depósitos que dan servicio los núcleos de población. En Orondritz existe una bomba que facilita la distribución del agua. Hay que señalar que las características karsticas del municipio hacen que en ocasiones posibles averías/fugas no sean fácilmente detectables.

De las tomas de agua existentes en el municipio 6 son las principales por dar servicio a los núcleos de población:

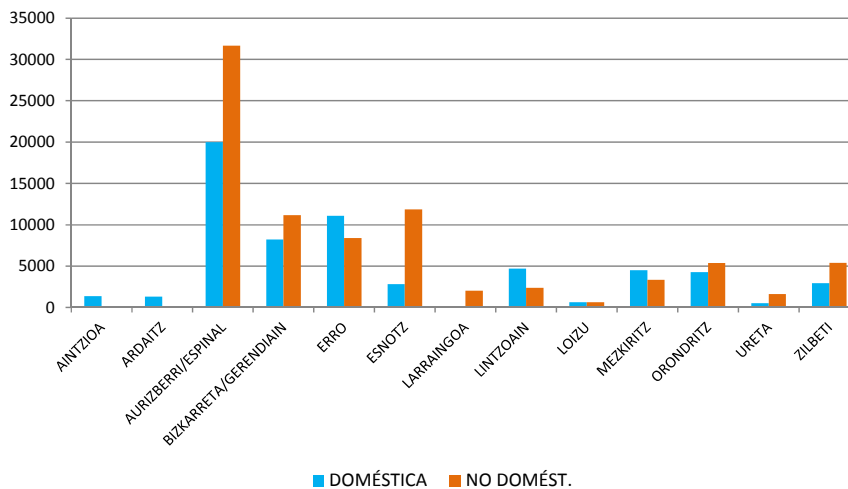
Existen 12 depósitos que dan servicio al municipio entre los que destacan: Aurizberri/Espinal (500 m³), Erro (220 m³), Esnotz (120 m³), Lintzoain que da servicio a Zilbeti, Mezkiritz y Biskarreta/Gerendiain (150 m³), Orondritz (90m³), Aintzinoa (90 m³), Loizu (40 – 50 m³) y Ardaitz (90m³).



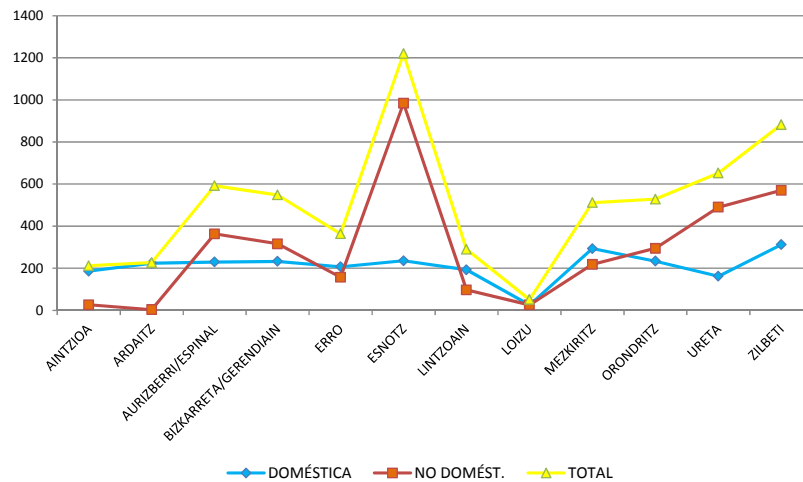
Infraestructuras abastecimiento agua. Fuente: elaboración propia

En cuanto a los consumos de agua, según la información facilitada por el Ayuntamiento, se evidencia un importante consumo de agua no domestica atribuible al consumo para abastecimiento de ganado. Esto tiene una especial incidencia en el municipio de Esnotz en el que el agua no domestica cuadruplica al consumo doméstico. El consumo medio del municipio de agua doméstica es de 210 l/hab/día, en general en todos los núcleos de población se supera el consumo medio de Navarra (135 l/hab/día según datos del INE 2013), destacando Mezkiritz y Zilbeti.

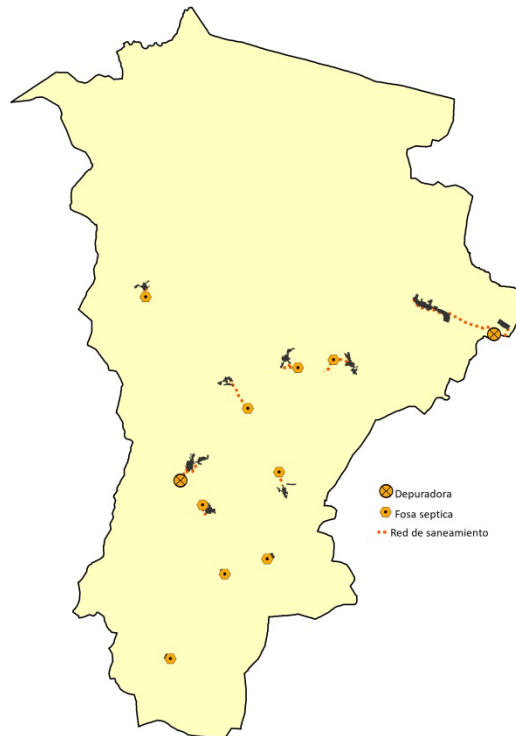
Consumo de agua anual por núcleos de población m3 (2017)



Consumo de agua anual litros/hab/día (2017)



El sistema de saneamiento está gestionado por la empresa NILSA. El municipio cuenta con 10 fosas sépticas localizadas en los núcleos de Aintzinoa, Ardaitz, Esnotz, Lintzoain, Loizu, Mezkiriz, Orondritz, Biskarreta/Gerendiain, Zilbeti y Ureta así como 2 depuradoras localizadas en Aurizberri/Espinal y Erro. Respecto a la capacidad de saneamiento, según la información facilitada por NILSA, el caudal tratado en la depuradora de Erro en los últimos años supera el caudal previsto para esta infraestructura, por lo que hidráulicamente estaría en sus valores límite. Teniendo en cuenta la población del municipio así como las actividades existentes, es evidente que existen infiltraciones de aguas no residuales a las redes de saneamiento.



Infraestructuras saneamiento. Fuente: elaboración propia

1.2.-DIAGNOSTICO TERRITORIAL PAISAJE

El presente diagnostico territorial tiene por objeto señalar grandes unidades de paisaje del municipio de Valle de Erro entendidas según la definición de los Planes de Ordenación del Territorio de Navarra como un fragmento del territorio de notable magnitud, caracterizado por una combinación específica de elementos y de dinámicas claramente reconocibles que le confieren una fisonomía e idiosincrasia diferenciadas del resto del territorio. Incluye por lo general núcleos urbanos, ríos, cultivos, montes, roquedos..., en definitiva, elementos de muy distinta naturaleza. Cada una de las unidades de paisaje presenta una fisonomía y composición y en su caso historia características que la definen: -modelado del relieve, tipo de vegetación natural, formas de utilización de los recursos, distribución de los cultivos y usos del suelo, parcelación, disposición y tipología de los asentamientos humanos, formas de crecer...-, que se combinan de tal forma que los hace totalmente diferenciables de otras unidades de paisajes similares, y más o menos próximas.

La integración de la variable paisajística en el planeamiento de municipal está vinculada al convenio Europeo de Paisaje firmado en Florencia en el Año 2000, el cual tiene entre sus objetivos *integrar el paisaje en las políticas de ordenación territorial y urbanística y en sus políticas en materia cultural, medioambiental, agrícola, social y económica, así como en cualesquiera otras políticas que puedan tener un impacto directo o indirecto sobre el paisaje*

Actualmente Navarra no cuenta con una regulación específica sobre el Paisaje, si bien el Decreto Foral Legislativo 1/2017, de 26 de julio, por el que se aprueba el texto refundido de la Ley Foral de Ordenación del Territorio y Urbanismo, incluye disposiciones relativas al paisaje en diversos artículos y el POT 5 Eje del Ebro establece directrices y determinaciones para el tratamiento del Paisaje, en base al Atlas de los Paisajes de España, documento que responde a los objetivos del Convenio de Florencia.

La determinación de unidades paisaje tiene por objeto construir una visión global, donde las interacciones entre los distintos elementos que configuran el territorio y su evolución, aportan una información esencial en cuanto a las potencialidades y limitaciones del territorio a la hora de establecer una ordenación territorial en el marco del desarrollo sostenible.

1.2.1.-ENCUADRE TERRITORIAL PAISAJÍSTICO

Teniendo en cuenta que el presente documento de EMOT, tiene por objeto establecer las estrategias y modelo de crecimiento para el municipio del Valle de Erro, parece necesario realizar un análisis a escala supramunicipal con el objeto de conseguir una visión general del territorio en el que se integra.

El municipio de Valle de Erro situado al norte de Navarra, queda incluido a nivel geográfico dentro de la comarca los valles pirenaicos y a nivel de ordenación territorial se incluye dentro del ámbito del POT 1 Pirineos, Subárea 7.1. El POT 1 Pirineos entre sus determinaciones, realiza una caracterización del territorio en función del Atlas de Paisajes de España y establece una serie de criterios para el tratamiento del paisaje a tener en cuenta en la ordenación territorial (Anexo PN9), además de definir una serie de paisajes con valor reconocido como Paisajes de protección por valores naturales y singulares, Paisajes de preservación por valores culturales y deteriorados.

En función del Atlas de Paisaje de España en el ámbito del Pirineo se diferencian cuatro grandes tipos de paisaje Sierras y valles pirenaicos, Sierras pirenaicas, Corredores cántabro-pirenaicos y Montes y valles vascos, del condado de Treviño y del pirineo navarro, concretamente el Valle de Erro queda incluido dentro este último:

Este tipo de paisaje extendido por territorios de Álava, Burgos y Navarra, se caracteriza por el predominio de formas montañosas de mediana altitud y suaves cumbres, separadas por valles, con apariencia general de montes, que contrasta con lo vigorosos paisajes montañosos sobre calizas de las sierras cántabras y pirenaicas, que los enmarcan por el oeste y este respectivamente.

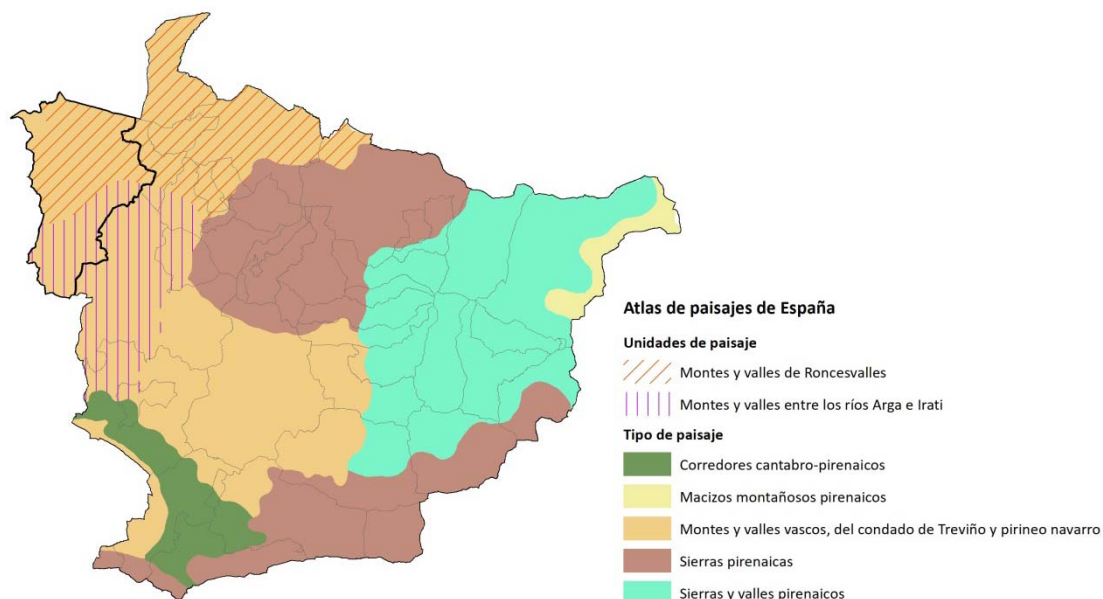
Las modestas altitudes medias, las pendientes moderadas y la presencia de litologías superficiales relativamente deleznable han propiciado históricamente una ocupación relativamente intensa de los fondos de valle y de las vertientes, con destacada presencia de cultivos y praderíos.

Las condiciones de húmedas, que dominan y caracterizan a la vez este espacio de montes y valles, presentan no obstante, elementos de transición en el caso de los paisajes montanos en los montes que se extienden al este de la cuenca de Pamplona. Es justamente en estos paisajes donde el modelo de asentamientos basado en los caseríos y los barrios, cede su puesto a las aldeas y los pueblos, a los labradíos y al contraste entre montes forestales sobre las sierras y tierras cultivadas en las zonas bajas.

En Navarra, el relieve constituye el principal factor de diferenciación paisajística en un mundo bioclimáticamente bastante homogéneo. Los viejos macizos de Cinco Villas y Quinto Real, modelados sobre esquitos, pizarras, cuarcitas, areniscas y calizas, alternan las redondeadas formas de sus cumbres, con valles encajados y de trazado sinuoso, depresiones que articulan un paisaje eminentemente ganadero de acentuado microfundio de prados que contrasta con las zonas de propiedad comunal, con mayor presencia de bosque y con facerías mancomunadas de valles, que constituyen piezas esenciales de la morfología y de la organización funcional del espacio ganadero.

Dentro de este tipo de paisaje se diferencian 4 unidades de paisaje, concretamente en el Valle de Erro se diferencian:

- Montes y Valles de Roncesvalles: Se trata de un paisaje con fuerte relieves y cimas redondeadas. Las masas de vegetación forestal varían desde el robledal en las zonas más bajas hasta los pastizales de montaña.
- Montes y Valles entre los Ríos Arga e Irati: Se caracteriza por ser una zona con relieve propio de media montaña, con presencia de bosque mediterráneo, bosques mixtos y mosaico de matorrales-pastos. Este paisaje está en riesgo por el abandono de sistemas productivos agropecuarios



PAISAJES DE INTERÉS

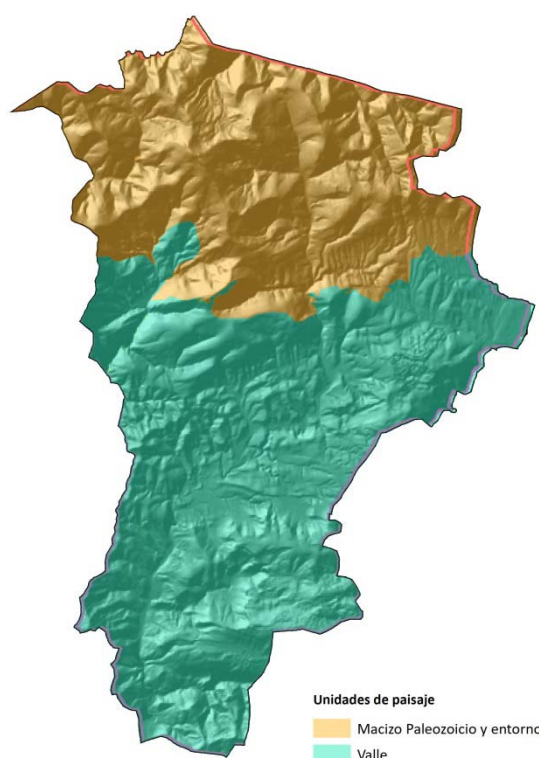
En el ámbito del Pirineo, el POT 1 señala una serie de paisajes que cuentan con un valor reconocido tanto por ser paisajes naturales como por ser paisajes humanos reflejo de los usos tradicionales que hombre ha realizado.

- Paisajes Singulares: conjunto de espacios donde se aúnan valores paisajísticos merecedores de ser catalogados como suelos de protección: hitos simbólicos o patrimoniales, singulares, como Roncesvalles-Ortizanzurrieta, Belagua-Larra y Orhy-cabecera del Irati. .
- Paisajes Naturales: en los que la acción humana es muy limitada o pasa inadvertida y por lo tanto son muy escasos y se mantienen relegados casi exclusivamente a lugares inaccesibles. En el Pirineo este paisaje lo conforman cortados y foces, estas últimas elementos característicos del paisaje pirenaico: se incluyen una serie de cortados y las foces de Aspurz, MIntxate, Ardaitz (Txintxurrimear).
- Paisajes agropecuarios: Son elementos de paisaje testimonio de los modos de ocupación del espacio, de los modos de vida o de modos de producción ligados a éste, y que pueden estar sujetos a desaparición por cambios en la dinámica económica o poblacional de la zona. Pastos de montaña y Praderas en fondo de valle.

1.2.2.-UNIDADES DE PAISAJE

Las características físicas de un territorio referentes a estructura geológica, geomorfológica, climatología, edafología y presencia de agua, son la base sobre las que se asientan los elementos bióticos, generado entre ambos un escenario sobre el que las personas ejercen su actividad en función de las potencialidades y los limitantes que ofrece el territorio, generado así un paisaje propio con una dinámica asociada de manera directa a los cambios sociales y económicos y en la que el cambio climático puede considerarse a corto – medio plazo un nuevo elemento de cambio.

En el municipio de Valle de Erro se pueden diferenciar dos unidades paisajísticas claramente diferenciadas:



MACIZO PALEOZOICO Y ENTORNO

Esta unidad se extiende por el 40 % del municipio al norte del término municipal incluyendo las máximas elevaciones de la divisoria de agua cántabro-mediterránea, entre los 800 m y los 1.457 m del monte Adi, su delimitación responde tanto a las condiciones físicas del macizo paleozoico, climatología adversa con fuertes precipitaciones, presencia de nieve, como a los elementos naturales y no naturales que en ella se desarrollan, reflejando una importante homogeneidad y siendo un paisaje reconocido en todo Navarra y dotado de una gran belleza.

La zona se caracteriza por presentar fuertes relieves con cimas redondeadas desde las cuales se pueden observar vistas con un magnífico valor estético integradas por masas extensas de hayedos y

zonas abiertas en las cumbres en las que predominan pastizales, creando ecosistemas de gran valor capaces de albergar una extraordinaria biodiversidad. Esta unidad cuenta con divisoria de cuencas lo que hace que, de manera transversal sobre la matriz forestal se localicen pequeños cursos de agua valiosos a nivel ambiental que enriquecen este paisaje, recogen las aguas de cuatro cuencas Arga, Erro, La Nive y Urrobi, formadas por bosques y pastos dando lugar a una densa red de regatas y barrancos hasta llegar a formar en el valle de Erro los importantes ecosistemas fluviales del río Erro y del río Arga capaces de albergar fauna de enorme interés.

El carácter de la unidad es eminentemente forestal y ganadero, con predominio del hayedo que crea un bosque extenso de gran belleza con cambios estacionales que aportan al paisaje un contraste de tonalidades otoñales, como elementos puntuales dentro de esta matriz se localiza alguna masa de coníferas compuesta por alerces o pinos silvestres que debido a su ubicación y superficie, no generan una ruptura con el paisaje existente. Los pastos de montaña con gran variedad de especies vegetales y de importancia como hábitats de interés comunitario, están vinculados a la existencia de pastoreo tradicional en la zona, entre estos pastos destaca el valle de Sorogain donde el pastizal se amplía a toda la cabecera del valle. La intensidad de pastoreo está directamente ligada a la calidad y mantenimiento de estos pastos sobre los que existe un plan de gestión, siendo el tipo de ganaderías que realizan un aprovechamiento vacuno, ovino y equino. Toda la superficie está incluida como Monte de Utilidad Pública excepto Sorogain, contando estos montes con sus correspondientes planes de ordenación y gestión forestal, siendo la propiedad del suelo en su mayor parte comunal y de la Mancomunidad de Quinto Real dejando pequeñas parcelas de propiedad particular.

Debido al tipo de aprovechamiento tradicional de esta unidad y a las características físicas del territorio, no existen impactos relevantes sobre el paisaje derivados de la actividad humana, salvo una antigua mina a cielo abierto de extracción de sílice. Como elementos introducidos únicamente hay pequeñas construcciones vinculadas a la ganadería, la carretera NA-138 Pamplona – Francia y el alberge de Sorogain cuyo edificio data de la década de los 60, los accesos son mediante caminos algunas pistas asfaltadas adaptados a la topografía.

Dinámica

La evolución del paisaje es un reflejo de los cambios en la dinámica económica y social de un territorio a lo largo del tiempo, donde el cambio climático puede suponer otro factor relevante. Si analizamos la evolución de este paisaje en los últimos 50 años, se evidencia que la dinámica es estable. Teniendo en cuenta que la base de la economía local ha estado sustentada por el aprovechamiento de los recursos naturales existentes, ha habido cambios si bien estos no han dado lugar a importantes transformaciones por eliminación de masa forestal, ni debidas a actuaciones de extracción de madera ni a introducción de nuevas especies en función de factores económicos como se ha dado en otros lugares, así mismo en los pastos de montaña no se han dado alteraciones sustanciales en su superficie.

Esta estabilidad del paisaje en cierta forma puede atribuirse a los usos tradicionales del territorio donde el factor humano ha sido relevante para su mantenimiento, si bien la evolución de la sociedad ha llevado a la pérdida de usos tradicionales como las carboneras muy presentes en esta zona hasta hace 50 años, con relevancia en la economía del valle y que contribuían en cierta forma al mantenimiento de los bosques. La extracción de madera realizada por parte de los vecinos del valle y vinculada a los planes forestales no ha sido intensiva, siendo actualmente uno de los principales objetivos de la regulación forestal la conservación del hayedo como especie prioritaria y la conservación de la gran biodiversidad

existente asociada a este ecosistema. Esto unido a la coyuntura socioeconómica de los últimos años en que el mercado exige diversidad de especies y calidades, las limitaciones físicas de las explotaciones que condicionan su rentabilidad, hace que el sector forestal en cuanto al aprovechamiento maderero venga arrastrando una tendencia a la baja.

El uso ganadero tradicional de esta zona se ha mantenido hasta nuestros días, con aprovechamiento de los pastos de montaña de mayo a octubre por ganado de tipo vacuno, ovino y equino. El aprovechamiento se regula mediante ordenanzas del Valle de Erro y Plan pascícola, si bien a pesar de contar con una carga ganadera resulta necesario la aplicación de otras medidas como desbroces y quemas controladas, ya que el uso ganadero existente no asegura totalmente el mantenimiento de la calidad de los pastos. Como elemento relevante en la dinámica del paisaje hay que señalar que parte de esta unidad está incluida desde el año 2005 en el ZEC Monte Alduide, y cuenta con un plan de uso y gestión con medidas que afectan directamente sobre la actividad ganadera y forestal y por tanto con repercusión sobre el paisaje, algunas medidas se ha llevado a cabo pero otras quedan pendientes de ejecutar.

La presencia elementos megalíticos muestra que el hombre ha estado presente en este paisaje desde la antigüedad si bien las duras condiciones y los recursos que aporta este territorio han hecho que esta presencia se ciña a elementos propios de actividad forestal y ganadera como antiguas carboneras en los hayedos y bordas la zonas de pastos en las escasas parcelas de propiedad privada. Otro elemento reseñable pese a no contar con información detallada, es la presencia de elementos bélicos reflejo de batallas de distintas épocas que han tenido como escenario el Valle de Erro. La influencia del turismo de naturaleza en auge en los últimos años hasta el momento no ha dejado una importante huella, como elementos relevantes señalar la presencia de los recorridos GR11 y GR12, senderos y rutas promovidos por el ayuntamiento y el alberge de Sorogain.

Impactos

Teniendo en cuenta los elementos del paisaje y su evolución temporal pueden evidenciarse una serie impactos entendidos como potencialidades y limitantes/condicionantes para el desarrollo sostenible del municipio.

Limitantes/Condicionantes

- Climatología adversa condiciona los usos a desarrollar en esta unidad.
- Las características topográficas y presencia de formaciones geológicas dificultan la implantación de algunas actividades.
- El aprovechamiento de los recursos naturales son la base de la economía local.
- La pérdida del aprovechamiento de los pastos de montaña por parte de la actividad ganadera tradicional, pone en riesgo la permanencia de este paisaje.
- El declive de la actividad forestal, hace que la conservación y mantenimiento de las masas de bosque requiera de otras medidas a la vez que se incrementa el riesgo de incendios.
- El proceso de cambio climático con incremento de temperaturas y disminución de precipitaciones puede afectar a actores y elementos clave del paisaje como la ganadería, los bosques, espacios naturales, riesgos naturales por incendios, inundaciones,...

Potencialidades

- Recurso ganadero con pastos de alta calidad.
- Recurso forestal con bosque productor en buen estado.
- Recurso minero, con presencia de materiales susceptibles de explotación.
- La presencia de espacios naturales de interés, alta biodiversidad, elementos megalíticos, recursos secundarios como micológicos y cinegéticos, red de senderos,... aportan un gran potencial turístico al territorio.
- Capacidad conectora de espacios de interés natural, tanto en dirección este – oeste como norte-sur, por la continuidad de los ecosistemas, esta conectividad se asocia a zonas de mayor altitud y la red fluvial.
- La unidad cuenta con capacidad de adaptación al cambio climático, que dependerá en gran parte de la gestión de los montes, de la biodiversidad, regulados por planes de gestión forestal, planes pascícolas así como de los planes de gestión de las zonas de especial conservación.

Enclaves relevantes

Como elementos clave a tener en cuenta para la ordenación del municipio atendiendo a su relevancia en la dinámica del paisaje actual de Valle de Erro se detectan:

- La red fluvial, genera un espacio donde confluyen múltiples valores asociados a la estructura y dinámica fluvial como: ecosistema natural valioso con importen valor como corredor ecológico, conductor de agua, y zona de riesgos naturales por inundabilidad.
- Pastos de montaña, se trata de un paisaje tradicional reflejo del uso ganadero que hombre ha realizado sobre este territorio mediante el aprovechamiento sostenible de los recursos existentes.
- Hayedo, se trata de un bosque extenso de valor ambiental y productor, que genera un paisaje identitario del municipio.

Entornos degradados

Los entornos degradados entendidos como espacios donde la actuación humana tanto activa como pasiva han generado un impacto negativo tanto en el paisaje como en los elementos que lo integran. Como entorno degradado destaca la presencia de una antigua mina de extracción de sílice en Espinal y el deterioro de la red de caminos.

VALLE

Esta unidad ocupa la mitad sur del municipio, se corresponde con un valle con estructuras de dirección ESE-ONO, vertebrado por la presencia del río Erro que recorre el territorio de norte a sur, su recorrido por diferentes materiales hace que el río en esta zona sea un valle más abierto que en Alduide, atravesando materiales de menor resistencia a la erosión, hasta llegar a una zona de materiales calizos donde forma la Foz de Txintxurrimear, casi en el límite sur del municipio, parte del río Erro queda incluido en el ZEC Sistema fluvial de los ríos Irati, Erro y Urrobi. Esta unidad presenta una cuenca visual muy amplia, tanto desde los núcleos de población como desde las carreteras se percibe una magnífica vista del valle y de las máximas elevaciones del macizo paleozoico.

El gradiente altitudinal de esta unidad junto con la orientación son factores decisivos que determinan el paisaje, las cotas oscilan entre los 673 m en Erro y 1.276 en Peña Larrogain, se disponen en cordales de orientación norte – sur. Se trata de una unidad de carácter ambiental, forestal y ganadero con bosques de haya de valor productivo en las zonas más altas, tras el cual se instala el robledal de importante valor ambiental y protector, y conviviendo con ambos se localizan pinares de pino silvestre con valor productivo y algunas masas de pino laricio de repoblación, el estrato arbustivo con presencia de boj se desarrolla como etapa de sustitución o tras la eliminación del bosque tanto de haya como de roble y de pinar y ocupa pequeñas áreas principalmente de orientación sur, los pastizales actúan como zona transición entre el bosque y las praderas. En las zonas de menor altitud en el fondo de valle tradicionalmente se han realizado los asentamientos humanos localizados en lugares elevados sobre el nivel de las inundaciones periódicas muy recurrentes por la presencia de río Erro y regatas, si bien se detectan algunas zonas donde el riesgo de inundabilidad afecta a construcciones e instalaciones. Entorno a estos núcleos se desarrollan praderas de siega y en menor medida cultivos, son zonas más o menos llanas o de relativa pendiente donde los suelos presentan condiciones aceptables para una explotación mixta agrícola – ganadera, con una estructura parcelaria que aún conserva en parte la separación mediante setos y la presencia de algún bosquete, lo que evidencia un paisaje marcado por los usos tradicionales pero que mantiene un valor ambiental destacable. De manera transversal a estos elementos que integran el paisaje desde las cotas más altas hasta el valle, el río Erro además de ser uno de los actores principales de la génesis de esta unidad de paisaje, va dejando su impronta creando en su entorno un paisaje natural propio de ecosistema fluvial con vegetación de ribera ligada a la presencia de agua que contrasta con la vegetación circundante, y adquiere una mayor relevancia al atravesar el fondo de valle donde su presencia se hace más patente sobre una matriz integrada por praderas. Se trata de un elemento esencial para el mantenimiento del paisaje por sus valores ambientales como conductor del agua, fertilización de suelo, corredor ecológico y zona de riesgo. La propiedad del suelo es principalmente comunal si bien se da una mayor concentración de propiedad privada sobre las praderas en los entornos urbanos, echo que se evidencia por una mayor parcelación del terreno. Los elementos que integran esta unidad de paisaje, bosques, estrato arbustivo, praderas y río, aportan un elevado componente de naturalidad y una diversidad cromática y textural de gran calidad estética, además de presentar una variabilidad estacional muy marcada.

Esta unidad muy condicionada por las características físicas del territorio, favorece un asentamiento humano de tipo rural con núcleos dispersos pero no cuenta con infraestructuras o elementos destacables sobre un paisaje eminentemente rural. Alberga construcciones diseminadas de apoyo a la ganadería principalmente para ganado semiestabulado, alguna en intensivo y almacenes, de manera puntal existen otro tipo de edificaciones de carácter religioso como la ermita San Miguel en Merzkirizt, turístico como el camping de Espinal y de servicios como depósitos de agua, cementerios,. Como vía de comunicación destaca la carretera de interés general N-135 Pamplona – Francia y la red de carreteras locales que comunica los núcleos, algunas de estas carreteras cuentan con un valor paisajístico en si mismas ya que ofrecen una vista panorámica del valle y en algunos tramos aprovechan los fondos de valle del río Erro discurriendo junto al cauce. Como elemento relevante pese a no tener una impronta sobre el paisaje más allá del tránsito de peregrinos hay que destacar el Camino de Santiago que discurre por la red de senderos locales, carreteras y núcleos.

Dinámica

Como se ha señalado, se trata de un paisaje de carácter ganadero vinculado a la explotación de los pastos y forestal con aprovechamiento de madera. Si analizamos la evolución de esta unidad de paisaje

en los últimos 50 años, esta refleja los cambios socioeconómicos que han afectado al municipio como la pérdida de población, la falta de relevo generacional en los usos tradicionales, así como la mejora de las técnicas ganaderas y la evolución a la baja del mercado ganadero y forestal.

A priori se puede afirmar que el paisaje no ha perdido esencia, ya que no se han dado importantes transformaciones por introducción elementos discordantes con el entorno o por eliminación de elementos clave que lo sustentan como bosques, prados,... sin embargo se detecta el abandono de muchas parcelas de pastos utilizadas por ganado, que han sido ocupadas por el bosque, principalmente de pino silvestre y haya, y que en ocasiones llegan hasta el entorno de los núcleos. El origen de esta transformación puede estar en la falta de relevo generacional, en cambios en la gestión del ganado o en la tendencia a la baja del sector ganadero. Otro cambio introducido sobre este paisaje se da a partir de los años 90 con la aparición de construcciones de tipo ganadero destinadas tanto a la guarda de animales como a la producción intensiva, localizadas en el entorno de los pastos con buenos accesos desde los núcleos han supuesto una mejora para el sector ganadero favoreciendo su permanencia. La estructura parcelaria tradicional del municipio con un valor paisajístico y ambiental relevante, se ha mantenido en gran medida con actuaciones puntuales de concentración como es el caso de Espinal, motivadas por el uso agrícola de la tierra.

Impactos

Teniendo en cuenta los elementos del paisaje y su evolución temporal pueden evidenciarse una serie impactos entendidos como potencialidades y limitantes/condicionantes para el desarrollo sostenible del municipio.

Limitantes/Condicionantes

- Topografía del terreno así como las características geológicas dificultan la implantación de determinadas actividades.
- El aprovechamiento de los recursos naturales existentes son la base de la economía local.
- El abandono de parcelas destinadas al aprovechamiento ganadero, pone en riesgo el manteamiento del paisaje tradicional del municipio.
- La cercanía de las masas forestales a los núcleos de población, por abandono de zonas de pastos, incrementa el riesgo de incendios.
- La presencia del río Erro, Urrobi y regatas son riesgo para los bienes y las personas.
- El proceso de cambio climático con incremento de temperaturas y disminución de precipitaciones, aumento de fenómenos adversos,... puede afectar a actores y elementos clave del paisaje como la ganadería, los bosques, espacios naturales, riesgos naturales por incendios, inundaciones,... esta afeción se dará en función de la sensibilidad de los mismos.

Potencialidades

- Praderas con potencial mixto agrícola- ganadero, vinculadas a los usos tradicionales.
- Presencia de pastos de calidad para el desarrollo de la ganadería.
- Sobre esta unidad se localizan las zonas más aptas para establecer los desarrollos urbanos.
- Formaciones arboladas tanto de valor ambiental como productor.
- Potencial turístico con la presencia de elementos naturales de interés, Camino de Santiago, senderos naturales, recursos secundarios micología, fauna cinegética...

- Capacidad conectora de espacios naturales con dirección norte – sur vinculada a la zona de mayor altitud y a la red fluvial.
- Capacidad de adaptación al cambio climático, especialmente para prevención de riesgos naturales.

Enclaves relevantes

Como elementos clave a tener en cuenta para la ordenación del municipio atendiendo a su relevancia en la dinámica del paisaje actual de Valle de Erro se detectan:

- Praderas de fondo de valle, crean un paisaje tradicional reflejo de los usos que hombre ha realizado sobre este territorio mediante el aprovechamiento sostenible de los recursos existentes.
- Pastos, en zona altas próximas a las áreas urbanas, crean un espacio abierto de transición entre las praderas de fondo de valle del entorno de los núcleos y los bosques.
- Río Erro, genera un espacio donde confluyen múltiples valores asociados a la estructura y dinámica fluvial como: ecosistema natural valioso con importen valor como corredor ecológico, conector territorial, zona de riesgos naturales por inundabilidad y presencia de suelos productivos.
- Robledales, no cuentan con un valor productivo pero mantienen una alta biodiversidad a la vez que aportan policromismo y diversidad al entorno.
- Pinares de pino silvestre de valor productivo y ambiental por mantenimiento de la biodiversidad, son masas con una elevada accesibilidad visual dentro de la unidad, cuentan con una gran extensión que se está incrementando ya que invade con facilidad pastos poco frecuentados por el ganado y cultivos abandonados.

Entornos degradados

Los entornos degradados entendidos como espacios donde la actuación humana tanto activa como pasiva han generado un impacto negativo tanto en el paisaje como en los elementos que lo integran. Se detecta deterioro entorno a la red de senderos y Camino de Santiago.

1.2.3.-PAISAJE URBANO

Se entiende por paisaje urbano la expresión del modo en el que las personas se han asentado en el territorio, dando lugar a la aparición de asentamientos de población con rasgos morfológicos, tipológicos y materiales propios del lugar.

En razón de que todo el territorio y, por tanto, cualquier enclave urbano, es paisaje, todos los asentamientos deben ser, con carácter general, objeto de protección y, en su caso, restauración paisajística, razón por la que el planeamiento debe identificar los valores ambientales y visuales que procede cuidar especialmente como, en su caso, los impactos que es preciso corregir.

Para la protección de los valores morfológicos que se revelan distintivos de los núcleos, se deben identificar las características e invariantes morfológicas de los mismos; el origen y génesis de cada asentamiento; su relación con elementos relevantes de su geografía próxima; la lógica histórica de ocupación del suelo y composición urbana; la relación entre espacios edificados y vacantes; el espacio público y privado; así como las pautas de emplazamiento de la edificación en relación a la topografía del lugar y su orientación.

La identificación de estos valores servirá como base para la definición de normas y ordenanzas de urbanización y edificación, contribuyendo de esta manera a la preservación del paisaje urbano y su entorno.

El POT1 Pirineos, como determinación Orientativa, recoge:

1.- Como criterios generales para la protección y restauración del paisaje urbano se enuncian los siguientes:

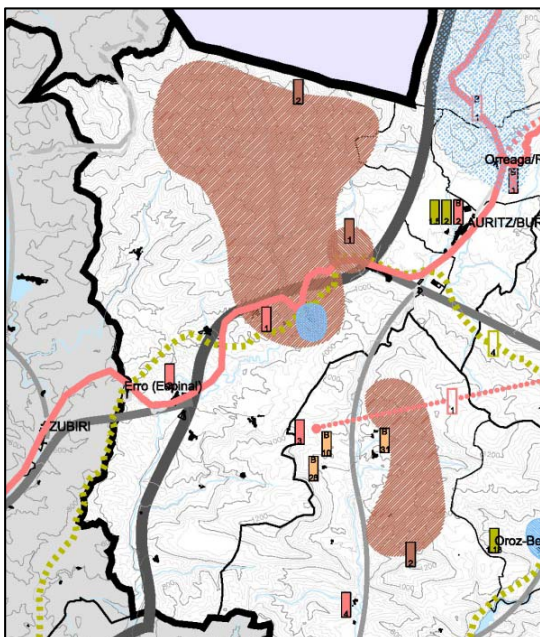
- a) La expansión urbana de los núcleos no desvirtuará ni ocultará la imagen, perfil y/o rasgos ambientales y materiales históricos que se hayan reconocido característicos de cada asentamiento.*
- b) Si tales rasgos resultan singulares y solicitan una especial protección paisajística por cuanto definen la imagen identitaria de un lugar, el desarrollo urbanístico tendrá que incorporar respecto al tejido preexistente las adecuadas soluciones de transición planteando si fuera preciso espacios vacíos y distancias de respeto.*
- c) El criterio de salvaguardar los valores morfológicos y paisajísticos de un núcleo o alguna de sus partes, se extenderá a sus hitos urbanos más significados de su arquitectura religiosa o civil, en cuyo entorno se cuidarán especialmente la volumetría y textura de nuevas construcciones, y, en su caso, se preverán acciones de restauración paisajística.*
- d) El desarrollo urbano deberá aprovecharse para restaurar el perfil del núcleo, eliminando o paliando impactos visuales acusados que será preciso identificar previamente, en el marco del planeamiento municipal, general o especial.*

2.- La protección y restauración del paisaje de los núcleos urbanos se centrará en tres ámbitos distintos: centro urbano, periferia y entorno rural próximo del núcleo. El POT enuncia con carácter general, los siguientes criterios orientativos de actuación:

- *En el Centro urbano:*
 - *La identificación de invariantes tipológicas, materiales y texturas que caracterizan la escena urbana.*

- La identificación de fragmentos edificados, recintos y entornos que reclamen una atención y protección singular.
 - La identificación de las perspectivas del entorno próximo, y en particular en aquellos núcleos de cierta dimensión, garantizando escapes visuales que, además de integrar en el paisaje urbano interior fondos e hitos visuales naturales, ilustran la magnitud limitada del asentamiento y su inserción en el territorio.
 - La inserción de elementos rurales en vacíos urbanos del núcleo.
 - La protección paisajística del centro, basada en la protección ambiental y estética de cuantos edificios, conjuntos urbanos, recintos y parajes se estimen de interés, y, en su caso, en su consideración como “paisajes culturales” conforme a la legislación vigente.
 - La restauración paisajística, apoyada en acciones de reforma interior que consideren la eliminación o reducción de impactos, especialmente en el entorno próximo a arquitecturas y recintos objeto de protección singular.
- En la Periferia urbana:
 - El análisis y consideración específica de aspectos relacionados con la percepción lejana y visión panorámica del perfil urbano del asentamiento así como con su percepción próxima, que reclamen un cuidado especial en su homogeneidad material y continuidad volumétrica.
 - En el Entorno rural próximo:
 - La regulación de usos que garantice la prevalencia de la imagen rural en la corona inmediata del asentamiento, pudiendo incluirse tal entorno en alguna de las sub-categorías de suelo de preservación por su valor paisajístico, establecidas en el ANEXO PN7: SUELO DE PRESERVACIÓN.

3.- En el MAPA 3.5. PATRIMONIO CULTURAL, ARQUITECTÓNICO, Y URBANO. PAISAJE URBANO, se identifican áreas de protección paisajística de los asentamientos, áreas de interés paisajístico y miradores urbanos.



En dicho mapa, en cuanto al **Paisaje Cultural**, el POT relaciona los elementos ya declarados BICs en la categoría de “Paisaje Cultural” y propone unas “Áreas de protección paisajística de los Asentamientos”, “Áreas de interés paisajístico cultural” y unos “Miradores urbanos”.

En el Valle de Erro, se identifica como Área de interés paisajístico-cultural el núcleo urbano de Mezkiritz (sombreado azul).

MAPA 3.5. PATRIMONIO CULTURAL, ARQUITECTÓNICO, Y URBANO. PAISAJE URBANO. POT 1 PIRINEO

En el Valle de Erro se localizan diferentes núcleos de población que, si bien guardan similitudes en su tipología edificatoria, presentan diferentes características en cuanto a su morfología urbana, observando diferentes tipologías o modos de asentamiento urbanos: pueblos calle, pueblos que se adaptan a la topografía, apoyándose en las curvas de nivel, pueblos que a partir de un cruce de caminos se extienden a lo largo de estos caminos, pueblos compactos, etc.

En general, son pueblos en los que no se han producido importantes procesos de transformación y en los que se han mantenido las características primigenias sin grandes alteraciones tanto en el interior como en los bordes. Las únicas salvedades se encuentran en las poblaciones de Erro y Espinal, los principales núcleos de población del Valle, en los que sí se han producido desarrollos urbanos de cierta entidad que han conformado tramas urbanas independientes y, en algún caso, de trazado muy dispar a la originaria.

La edificación

En cuanto a la edificación que conforman los asentamientos del Valle, sí se observan características similares en todos ellos que contribuyen a configurar similares paisajes urbanos, se trata de grandes casonas de piedra con tejado a dos aguas cubierto de teja cerámica y rematado en alero de madera, fachada de sillarejo enfoscado en blanco y con sillares en las esquinas y dinteles de puertas y ventanas. En los paños de fachada domina la fábrica frente al hueco y, la fachada principal suele presentar una composición simétrica, algunas cuentan con arco de medio punto en la puerta de acceso a la vivienda y con balcón corrido en la última planta. La carpintería de los huecos es de madera (o aspecto de madera) color marrón y suelen contar con contraventanas. Son edificaciones de gran presencia, formas regulares, sin fracturas debidas a entrantes (terrazas) o escalonamientos en fachadas. La altura de la edificación suele ser de PB+1+E o PB+2. La planta normalmente rectangular.

Los edificios siempre se sitúan aislados, nunca adosados, aun cuando se sitúen alineados o muy próximos formando un frente común. Esta es una característica que conforma la imagen de los núcleos y ha de preservarse, puesto que de otra manera alteraría considerablemente su perfil.

Con el tiempo han ido surgiendo nuevos modos y necesidades: viviendas de menor dimensión, espacio para el aparcamiento de vehículos, etc. pero la manera en la que esta tipología constructiva domina, ha hecho que se descubran soluciones que emulen la vivienda originaria: viviendas adosadas o colectivas formando un único volumen edificatorio, garajes integrados en el mismo, ...

Como elemento singular de la edificación que ha de ser objeto de consideración y regulación a través del planeamiento hay que señalar la cubierta a 4 aguas de las edificaciones situadas en la parte central de la calle San Bartolomé de Espinal, con alero horizontal hacia la calle, lo que unido a la estrechez de la calle y la disposición alineada y próxima de las viviendas, le dan un carácter especial.



Calle San Bartolomé, Espinal

Edificación característica del Valle

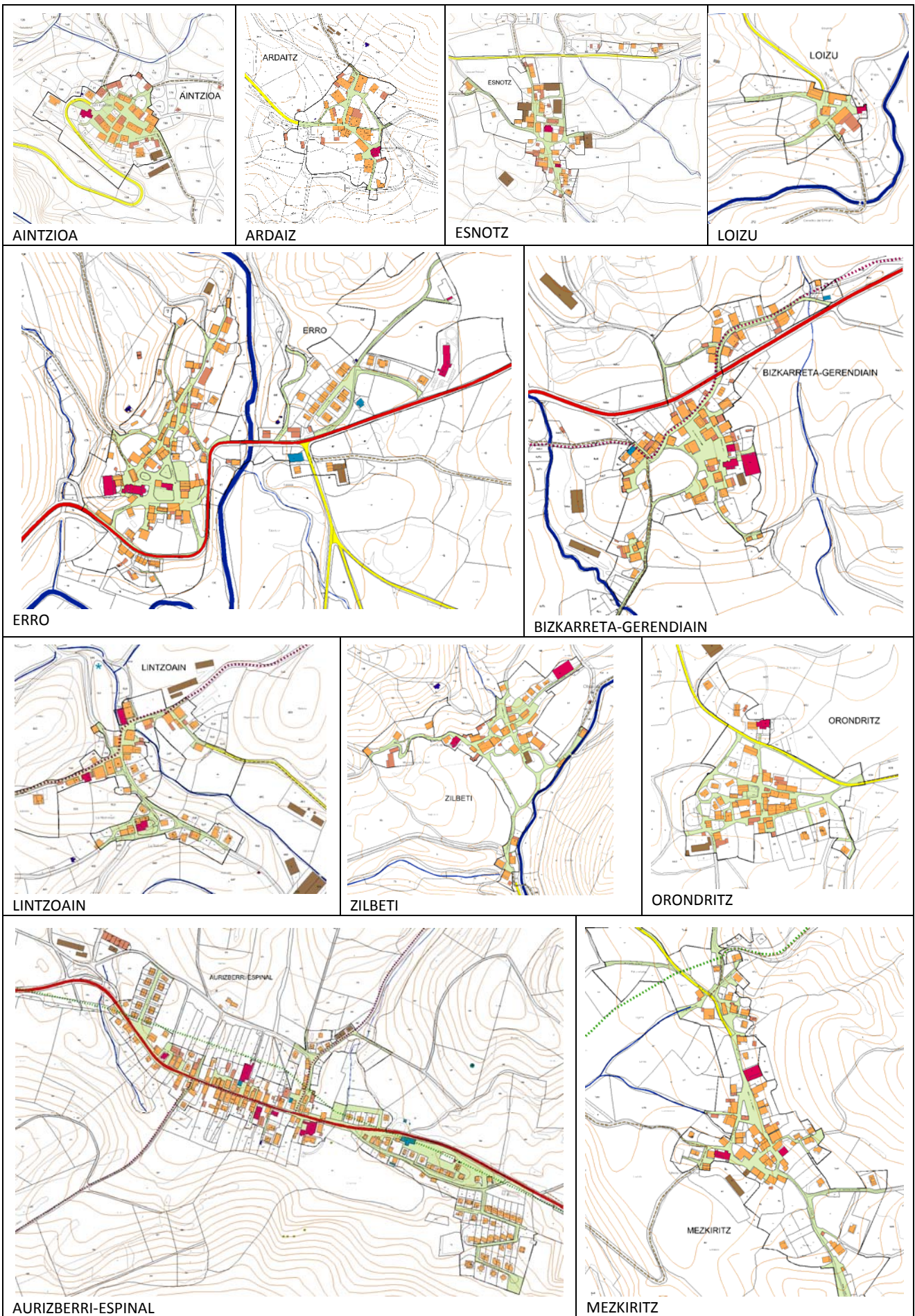
El tejido urbano

En cuanto a los diferentes entramados urbanos se pueden reconocer algunas características comunes: gran presencia de la edificación en la escena urbana, los edificios -en especial las fachadas principales- no se sitúan retranqueados respecto al viario público con un espacio delantero privado; alta ocupación de la edificación en la parcela, en especial en las zonas centrales u originarias de los cascos urbanos, donde la edificación ocupa el 100% de la parcela, incrementando con ello la presencia de la edificación en el espacio urbano; gran fragmentación del conjunto edificado, las viviendas rara vez se sitúan adosadas unas a otras, dando lugar a una imagen característica que se integra perfectamente en el medio rural/natural en el que se encuentra, reduciendo significativamente la afección a su entorno.

El origen y desarrollo de los diferentes núcleos es diverso, si bien y hasta muy recientemente, todos ellos se han ido desarrollando de forma natural sin ningún tipo de planificación urbanística.

Los elementos que han condicionado la estructura física de los núcleos de población del Valle de Erro son la hidrografía, la orografía, la orientación y los vientos dominantes, los caminos públicos, destacando el Camino de Santiago, y la localización de la Iglesia así como otros edificios públicos.

A continuación podemos ver una imagen de cada uno de los núcleos urbanos que componen el municipio.



CAP.1.-ANÁLISIS Y DIAGNÓSTICO TERRITORIAL

ESTRATEGIA Y MODELO DE ORDENACIÓN DEL TERRITORIO
Plan General Municipal del VALLE DE ERRO

Se resumen a continuación las características que determinan la morfología de estos núcleos de población:

AINZIOA

Pequeña localidad cuya trama urbana se adapta a las líneas de nivel.

En la zona central las edificaciones ocupan el 100% de la parcela y sus alineaciones configuran el espacio libre público. En zonas periféricas disminuye notablemente la densidad edificatoria y cambia la tipología urbana.

ARDAITZ

Situado en un pequeño alto, la topografía ha limitado su desarrollo en los lindes norte y este. En la zona central, las edificaciones se disponen alineadas con los caminos existentes y que han configurado el entramado.

La zona central presenta una densidad relativamente baja, las parcelas disponen de superficie de jardín o huerto en su interior, lo que le diferencia de la mayoría de núcleos urbanos del Valle

BIZKARRETA-GERENDIAIN

Situado junto a la carretera N-135 en un punto de intersección de ésta con el Camino de Santiago. Su estructura urbana está fuertemente condicionada por el Camino de Santiago, eje fundamental de la trama y en torno a cual se desarrolla la población.

La carretera nacional divide el pueblo en dos zonas, quedando al sur las principales dotaciones y espacios libres públicos.

En la zona central las edificaciones ocupan el 100% de la parcela y sus alineaciones configuran el espacio libre público. En zonas periféricas disminuye notablemente la densidad edificatoria y cambia la tipología urbana.

ERRO

El núcleo primigenio queda delimitado por la carretera, al sur, el río Erro al este y las zonas de pendiente al noroeste, lo que ha dificultado su desarrollo urbanístico. Al otro lado del río se ha producido un desarrollo urbanístico independiente "Urbanización Zelaia".

La edificación en el núcleo originario se dispone dispersa sin guardar ningún tipo de alineación, únicamente se intuye en su disposición el trazado de las líneas de nivel, que es el que origina la morfología de este núcleo al Oeste del mismo.

Destaca el espacio libre público central, con pequeños parques y aparcamientos, en el que además se localizan las principales dotaciones.

ESNOTZ

El núcleo se ha ido desarrollando a lo largo de los caminos existentes.

La trama urbana presenta una densidad relativamente baja, las parcelas disponen de superficie de jardín o huerto en su interior sin ajustarse a ningún tipo de alineación.

Hay un pequeño grupo de casas dispersas al norte, al otro lado de la carretera por la que se accede.

En las zonas de borde se disponen varias naves ganaderas que alteran el perfil de la localidad, siendo necesario establecer medidas de cara a su restauración.

AURIZBERRI-ESPINAL

Se sitúa a lo largo de la carretera nacional N-135, coincidente en su tramo central con el Camino de Santiago. Su trazado urbano es extraordinariamente longitudinal y la disposición de la edificación de forma ortogonal a la misma le confiere una singularidad excepcional.

Además de la configuración de su trama, destaca arquitectura, muy cuidada, con edificaciones características de la zona: fachadas enlucidas con sillar en contrafuertes y zócalos. Se diferencia con el resto del Valle en que sus tejados cuentan con mayor inclinación y cubierta a 4 aguas.

En los extremos del casco histórico se observa el desarrollo de dos nuevas zonas o barrios con características bien diferenciadas: menor densidad edificatoria y diferente tipología constructiva.

LINTZOAIN

El casco urbano está atravesado por el Barranco Ipetelar.

La trama urbana se dispone a lo largo de dos ejes: la traza del Camino de Santiago y la calle San Saturnino en el tramo que conduce hacia la Iglesia. En la zona de la Iglesia la trama es poco compacta.

Las parcelas cuentan con superficie de huerta o jardín. Los edificios no conforman alineaciones. En cambio, junto al Camino de Santiago, los edificios se presentan alineados en una trama compacta.

LOIZU

Pequeñísima localidad cuyas casas se disponen agrupadas, junto a ellas se encuentra la Iglesia.

MEZKIRITZ

La localidad se extiende de norte a sur a lo largo de la calle que da prolongación a la carretera de acceso, si bien, en la zona central se expande el núcleo conformando una pequeña trama de diferente configuración.

Se puede decir que Mezkiritz se haya conformado por tres zonas: el barrio de Txorrondo, al norte, el núcleo mayor, en el centro, y el barrio de Biritxikar, al sur.

Al igual que otras localidades del Valle, en la zona central existe una mayor densidad edificatoria mientras que en la periferia y extremos, las viviendas se disponen en el interior de las parcelas, quedando un espacio de huerta o jardín interior.

ORONDRITZ

Localidad de trama más compacta que otros núcleos del Valle. En la zona central las edificaciones ocupan el 100% de la parcela y sus alineaciones configuran el espacio libre público. En zonas periféricas disminuye notablemente la densidad edificatoria, cambia la tipología urbana y, en algunos casos, también la tipología edificatoria, con construcciones más modernas.

ZILBETI

Situado en una hondonada a la orilla derecha de la regata Echarro.

Su caserío se encuentra muy diseminado. Las edificaciones se sitúan a lo largo de las calles San Bartolomé y Larramendi, formando una cruz.

La topografía y el cauce de la regata han limitado su desarrollo en los lindes norte y sureste.

La zona central presenta una baja densidad, si bien, se observa cierta alineación en las edificaciones.

1.3.-SISTEMA URBANO

1.3.1.-ENCUADRE TERRITORIAL

El municipio del Valle de Erro se encuentra situado en al Norte de la Comunidad Foral de Navarra y pertenece a la Merindad de Sangüesa en la Comarca Geográfica del Pirineo Occidental. Situado a una altitud entre 673 en el río Erro y 1.459m en el Monte Adi, cuenta con una extensión municipal de 144,3 Km2, limita al norte con Francia, al este con Auritz/Burguete y Arce, al oeste con Esteribar y al sur con Lizoain-Arriagoiti. Su población, 789 habitantes en 2016, de acuerdo a los datos del Instituto de Estadística de Navarra.

Por lo que respecta a las comunicaciones, el Valle de Erro se encuentra a 31 km de la capital, Pamplona. La infraestructura viaria principal que atraviesa el término municipal del Valle de Erro es la carretera N-135 Pamplona - Francia, que conecta con la PA-30 Ronda de Pamplona, pudiendo acceder desde ella a vías de alta capacidad que atraviesan la Comunidad Foral.

En materia de ordenación territorial, el Valle de Erro se encuadra dentro del espacio que los POT han denominado como PIRINEO, ámbito que forma parte de una de las unidades geográficas mejor definidas de la Península Ibérica, los Pirineos, y en particular de su sector occidental. El espacio pirenaico, con el 2% de la población navarra, es territorio fronterizo, montañoso y desvitalizado demográficamente, aunque no abandonado. Fuertes factores limitantes geográficos cualifican magníficamente el paisaje y el medio natural pero dificultan la accesibilidad y la implantación de la actividad económica.



Dentro del Pirineo, el Valle de Erro pertenece al Área Funcional de 7 y en segundo nivel a la Suárea 7.1. “Valle de Erro”, conformada por los municipios de Auritz/Burguete, Erro, Lusaide/Valcarlos y Orreaga/Roncesvalles. Esta Subárea alcanza un total de 1.518 habitantes y una superficie de 223 km².

El territorio que comprende la Subárea 7.1 Valle de Erro está vertebrado por la ruta más importante de penetración del Camino de Santiago en la península, el “Camino Francés”. Es objetivo del POT potenciar, cuidar y proteger la capacidad de atracción de este recorrido histórico, que ha dejado en el territorio huellas arquitectónicas, civiles y religiosas.

Otro elemento de vertebración reconocido por el POT es la agrupación de núcleos Auritz/Burguete-Espinal, con la categoría de espacio vertebrador a escala regional, por constituir una espacio puerta de Navarra con Francia así como de rótula en las conexiones entre los Valles de Aezkoa, Erro, Lónguida/Longida y Francia.

Por otro lado, la mejora necesaria de la N-135 ha de servir para potenciar las infraestructuras de desarrollo económico en el entorno de esa carretera. La construcción de los túneles de Erro y Mezkiritz, entre los valles de Esteribar y Erro, forma parte de la mejora sustancial de las comunicaciones del área nororiental de Navarra y, muy especialmente, del Valle de Erro.

1.3.2.-EL VALLE DE ERRO

La ruta más importante del Camino de Santiago en la Península, el “Camino Francés”, junto con la N-135, que conecta Francia con Pamplona, vertebran este territorio.

Junto con estos ejes fundamentales, forman la estructura territorial del municipio los diferentes asentamientos urbanos, en los que se manifiestan una jerarquía y unas funciones diferentes entre ellos.

El municipio del Valle de Erro se compone de los siguientes núcleos: Aintztoa, Bizkarreta/Gerendiain, Erro, Esnotz, Aurizberri/Espinal, Lintzoain, Mezkiritz, Orrondritz y Zilbeti. Además de los Concejos, existen otros lugares poblados: Ardaitz y Loizu, así como otros núcleos de menor entidad como son: Larraingoa, Gurbizar, Sorogain, Ureta y Urniza.

Todos ellos son pequeñas localidades de tipo rural en los que coexiste el uso residencial con el ganadero, formadas inicialmente de manera espontánea sin más ordenación que la de los caminos existentes. Los usos se han ido adaptando a las nuevas necesidades, desapareciendo de los cascos urbanos el uso ganadero e incorporando el uso de servicios y las dotaciones.

Erro es su capital y se constituye como centro de servicios del Valle, en él se sitúan un buen número de dotaciones y servicios: colegio público, consultorio médico, frontón cubierto, residencia de ancianos, oficina bancaria, farmacia, iglesia, sociedad, hostel y casas rurales. Es el segundo núcleo en cuanto a población se refiere (147 habitantes).

Aurizberri/Espinal es el núcleo de mayor población (239 habitantes) y extensión urbana del Valle, junto con Erro aglutina las principales dotaciones y servicios: iglesia, museo de estelas, bar, biblioteca, albergue, camping (piscinas, pistas de tenis y minigolf), colegio público, escuela infantil, comercios, frontón cubierto, hostelería, restauración y consultorio médico.

Por otra parte, Aurizberri/Espinal forma con Auritz/Burguete un espacio vertebrador a escala regional, por constituir una espacio puerta de Navarra con Francia así como de rótula en las conexiones entre los Valles de Aezkoa, Erro, Lónguida/Longida y Francia, tal como define el POT.

El único espacio destinado a actividades económicas (Polígono Industrial de Urrobi) se sitúa junto a Espinal, en el cruce de las carreteras N-135 y NA-140. Si bien, está planificado otro área de actividad económica en el término de Orondritz, próximo a la población de Erro.

Analizada la evolución de la población a lo largo de los últimos 15 años (1991-2017), tenemos que destacar el considerable crecimiento que ha tenido el núcleo urbano de Erro, pasando de 94 a 147 habitantes, lo que supone un incremento del 56% de la población en 1991. Los mayores descensos de población relativos los han tenido Mezkiritz, Esnotz y Zilbeti, con una pérdida del 23,60%, 15,38% y 15,25% respectivamente sobre el total de su población en 1991, se mantienen más o menos estables Aurizberri/Espinal, Bizkarreta/Gerendiain y Aintztoa, con pérdidas del 4%, 2% y 9% respectivamente sobre el total de su población en 1991 y, por último, crecen ligeramente Lintzoain y Orondritz, con un 8 y 10% respectivamente más de población que en 1991.

EVOLUCIÓN POBLACIÓN (1991-2017) POR CONCEJOS										
	Aintztoa	Aurizberri/ Espinal	Bizkarreta/ Gerendiain	Erro	Esnutz	Lintzoain	Mezkiritz	Orondritz	Zilbeti	Otras entidades
2017	20	239	97	147	33	67	68	42	50	26
2016	21	241	93	143	33	65	74	42	56	21
2015	21	245	96	136	35	63	75	42	61	18
2014	19	243	100	144	34	63	76	49	62	19
2013	18	242	98	152	33	63	81	48	62	17
2012	16	243	97	150	32	64	81	45	61	15
2011	17	235	94	136	33	65	89	49	64	13
2010	16	234	99	134	34	68	89	46	53	13
2009	17	237	95	125	35	65	86	48	57	12
2008	18	240	92	116	38	58	88	44	53	15
2007	19	236	92	120	39	53	91	39	56	15
2006	19	237	90	113	37	53	86	40	56	14
2005	19	240	93	111	36	49	89	40	58	12
2004	20	248	94	107	38	47	83	35	49	30
2003	21	255	91	111	35	48	91	36	57	14
2002	24	264	92	113	33	48	98	39	57	15
2001	24	260	91	110	34	54	97	39	55	14
2000	26	263	96	110	34	58	96	39	55	10
1999	33	265	95	111	32	57	98	37	52	10
1998	35	265	95	108	32	58	98	36	57	13
1996	35	254	98	103	32	58	96	37	61	13
1995	24	268	101	104	35	59	87	39	55	22
1994	24	267	99	99	37	61	90	46	54	20
1993	23	263	97	96	37	69	86	36	49	20
1992	23	264	97	96	37	69	86	36	49	20
1991	22	249	99	94	39	62	89	38	59	10

Fuente: Instituto de Estadística de Navarra. Elaboración propia

Esta evolución de la población no corresponde con el desarrollo alcanzado sobre las previsiones del todavía vigente Plan Municipal en cada uno de los núcleos, por lo que, es lógico pensar que parte de las unidades desarrolladas no se han destinado a primeras residencias o se destinan para población ya empadronada en el Valle que busca otra residencia.

El núcleo en el que se han llevado a cabo unidades de ejecución que albergan el mayor número de viviendas de las previstas en el Plan Municipal es Aurizberri/Espinal (33 nuevas viviendas) seguido de Erro (23 viviendas), a continuación está Orondritz (15 viviendas) y Mezkiritz y Lintzoain (ambos 13 viviendas), le siguen Bizkarreta (6 viviendas) y Esnutz (7 viviendas) y, por último, el resto de los núcleos, Aintztoa, Zilbeti, Ardaitz y Loizu, la cantidad es muy pequeña (1 vivienda).

Respecto al número de dotaciones y servicios en cada núcleo tenemos:

- Aintztoa: Iglesia, frontón descubierto (una pared), consultorio médico y sociedad.
- Ardaitz: Iglesia, sociedad y casa rural.
- Aurizberri/Espinal: Iglesia, museo de estelas, colegio público de infantil y primaria, escuela educación infantil (0-3 años), biblioteca, frontón cubierto (frontón, sala polivalente, almacén, grada, vestuarios y aseos), consultorio médico, bares, albergue, comercios, hostelería, restauración, casas rurales y camping (piscinas, pistas de tenis y minigolf).
- Bizkarreta/Gerendiain: Iglesia, frontón al aire libre y cubierto (frontón, vestuarios, aseos y grada), sociedad, consultorio médico, bar y casas rurales.
- Erro: colegio público de infantil y primaria, consultorio médico, frontón cubierto (frontón, vestuarios y grada), residencia de ancianos, oficina bancaria, farmacia, Iglesia, sociedad, hostel y casas rurales.
- Esnotz: Iglesia, sociedad y casa rural.
- Lintzoain: Iglesia, frontón cubierto, consultorio médico, sociedad y casas rurales.
- Loizu: Iglesia
- Mezkiritz: Iglesia, frontón cubierto (frontón, vestuarios y grada), consultorio médico, sociedad y casas rurales.
- Orondritz: Iglesia, frontón descubierto (una pared), sociedad y casas rurales.
- Zilbeti: Iglesia, frontón cubierto (frontón y vestuarios), consultorio médico, sociedad y casas rurales.

En cuanto a los espacios libres públicos, la situación entre los distintos núcleos urbanos es bastante similar. En general, estos se sitúan en zonas céntricas y no constituyen un elemento en sí, sino que forman parte del entramado viario, a veces se configurados únicamente como un ensanchamiento de la calle más que como un elemento propio.

Al igual que como ocurre con las dotaciones, los espacios libres públicos más significativos se localizan en los núcleos de Erro y Aurizberri/Espinal.

En el primero, nos encontramos en el mismo centro del pueblo con un espacio público de cierta dimensión, si bien, la urbanización llevada a cabo, en la que se ha priorizado la circulación de los vehículos, ha dado como lugar a un par de pequeños parquecitos rodeados de viales.

En Aurizberri/Espinal se disponen diversos espacios públicos, el primero, cuenta con carácter propio de espacio libre público, es la plaza Teobaldo II, se puede decir que la única "PLAZA" identificada como tal en todo el Valle. Con otro carácter se disponen los espacios libres públicos situados en el Barrio Santiago/Urbanización Pirineo, se trata de grandes zonas verdes, que se encuentran sin acondicionar como parques urbanos. Se sitúan alrededor del cementerio y en el extremo este de esta área.

En el resto de los núcleos urbanos que componen el Valle, los espacios libres públicos forman parte del propio viario de la localidad, muchas veces comparten uso con el frontón y en ocasiones suelen contar con zonas de juegos infantiles.

Con todo, podemos considerar que hay dos polos o cabeceras en el sistema urbano del Valle de Erro, en un extremo Erro, capital administrativa del Valle, situada más próxima a Pamplona, y en el otro extremo Aurizberri/Espinal, con mayor población y superficie urbana, así como de servicios urbanísticos y proximidad a un área de actividad económica.

En el siguiente nivel nos encontramos Lintzoain, Bizkarreta/Gerendiain y Mezkiritz, núcleos que participan de los principales corredores del Valle: N-135 y Camino de Santiago. A continuación, aunque no muy alejado del anterior nivel quedan el resto de los Concejos: Zilbeti, Aintzinoa, Orondritz y Esnotz. Y por último, los núcleos de Ardaitz y Loizu.

Esta gradación entre los núcleos, hace que jueguen diferente papel en el conjunto del sistema urbano y, de cara a las propuestas, puedan ser receptores de diferentes funciones.

1.4.-INFRAESTRUCTURAS Y SERVICIOS EXISTENTES

1.4.1.-RED VIARIA Y PEATONAL

1.4.1.1.-Red de carreteras

La red viaria existente en el Valle de Erro, agrupada según la clasificación de Obras Públicas del Gobierno de Navarra, es la siguiente:

- Carreteras de interés general
 - N-135 Pamplona-Francia (Luzaide/Valcarlos)
- Carreteras de interés de la Comunidad Foral de Navarra
 - NA-138 Pamplona-Francia (Alduides)
 - NA-140 Auritz/Burguete-Isaba
- Carreteras locales
 - NA-1720 Aoiz-Auritz/Burguete
 - NA-2330 Urroz-Villa - Erro
 - NA-2331 Ardaitz
 - NA-2332 Aintzioa
 - NA-2333 Esnotz
 - NA-2334 Mezkiritz
 - NA-2381 Loizu
 - NA-2532 Zilbeti
 - NA-2584 Lintzoain

1.4.1.1.-Red de caminos

En el Valle de Erro cuenta con una considerable cantidad de senderos o recorridos peatonales, el más importante, el Camino de Santiago, seguido de los grandes recorridos GR-12, sendero de Euskal Herria, y del GR-11, conocido como la ruta transpirenaica, junto con la red de senderos municipales, recuperados por el Ayuntamiento del Valle.

Desde todos los núcleos parte algún sendero que enlaza con otro pueblo, tejiendo una red a lo largo de todo el Valle. Son un total de 26 senderos los que se han recuperado e identificado:

1. Aintzioa-Esnotz
2. Orondritz-Esnotz
3. Espinal-Esnotz
4. Vuelta Larrogain
5. Loizu-Aintzioa
6. Erro-Mezkiritz
7. Erro-Esnotz
8. Mezkiritz-Esnotz
9. Robledal-Muskilda
10. Erro-Zilbeti
11. Erro-Lintzoain
12. Antiguo-Camino Urepel
13. Ruta Megalítica Sorogain

14. Hayedo Sorogain
15. Camino del Fuerte
16. Altos Errebelu
17. Ascensión Tiratun y Mearondo
18. Línea Pirineo
19. Adi
20. Ardaitz-Aintztoa
21. Loizu-Ardaitz
22. Iturrunburu
23. Zilbeti-Tiratun
24. Lintzoain-Mezkiritz
25. Zilbeti-Sorogain
26. Aurizberri/Espinal-Mezkiritz

1.4.2.-SERVICIOS URBANOS

1.4.2.1.-Abastecimiento

Los núcleos urbanos se abastecen de diferentes manantiales, de donde se capta el agua para ser transportada hasta los depósitos situados próximos a los cascos urbanos y posteriormente distribuida a través de la red de abastecimiento de cada localidad.

En general, todos los núcleos tienen su propia captación, salvo, por un lado Lintzoain, Mezkiritz y Bizkarreta y, por otro, Orondritz, Loizu y Aintztoa, que comparten manantial.

Gráficamente se indica el emplazamiento de las diferentes captaciones y, de modo esquemático, su transporte hasta el depósito regulador, cuya ubicación también se refleja en planos.

La capacidad de los depósitos reguladores, según información municipal facilitada, es la siguiente:

- Aintztoa: 90 m³
- Ardaitz: 150 m³
- Aurizberri/ Espinal: 500 m³
- Bizkarreta/ Gerendiain: 180 m³
- Erro: 220 m³
- Esnotz: 120 m³
- Lintzoain: 150 m³
- Mezkiritz: 150 m³
- Orondritz: 90 m³
- Zilbeti: 150 m³
- Larraingoa:
- Urniza: - m³
- Sorogain: - m³

No consta que exista ningún problema destacable en la red de abastecimiento de agua en estos núcleos, si bien, se detecta como principal problemática la existencia de huertas en el interior de los

cascos urbanos, que se riegan con agua procedente de esta red, así como la de granjas también en el interior de algunos núcleos, que demandan grandes cantidades de agua.

Los consumos de agua en el año 2017 fueron los siguientes:

CONSUMO AGUA 2017 POR LOCALIDADES			
Concejos y entidades	Doméstica	No doméstica	Total
Aintzioa	1.358,00	189,00	1.547,00
Ardaitz	1.306,00	18,00	1.324,00
Aurizberri/Espinal	20.002,00	31.666,00	51.668,00
Bizkarreta-Gerendiain	8.230,00	11.180,00	19.410,00
Erro	11.089,00	8.410,00	19.499,00
Esnotz	2.836,00	11.857,00	14.693,00
Larraingoa	0,00	2.016,00	2.016,00
Lintzoain	4.710,00	2.376,00	7.086,00
Loizu	638,00	638,00	1.276,00
Mezkiritz	4.493,00	3.347,00	7.840,00
Orondritz	4.267,00	5.373,00	9.640,00
Ureta	532,00	1.610,00	2.142,00
Zilbeti	2.963,00	5.408,00	8.371,00
TOTAL	62.424,00	84.088,00	146.512,00

Fuente: Ayuntamiento del Valle de Erro

1.4.2.2.-Saneamiento

Todos los núcleos urbanos tienen un sistema de depuración propio. En la mayoría de las localidades el agua residual se trata en fosas sépticas salvo en Erro y Aurizberri/Espinal, que cuentan con estaciones depuradoras.

Según información facilitada por NILSA sobre la depuradora de Erro, el volumen tratado en la EDAR fue de 61.320 m³ en 2017 y de 75.555 m³ en 2018. Estos datos ofrecen un promedio de 207 m³ al día en 2018, si bien, de acuerdo al proyecto de la EDAR, el caudal promedio esperado era de 81 m³ al día con un caudal punta de 195 m³ al día. Es decir, hidráulicamente la EDAR estaría en sus valores límite.

La estación depuradora de Aurizberri/Espinal -denominada Urrobi- vierte al río Urrobi. Según información facilitada por NILSA sobre la depuradora de Urrobi, el volumen tratado en la EDAR fue de 370.840 m³ en 2016 y de 371.935 m³ en 2017. Estos datos ofrecen un promedio de 1.019 m³ al día en 2017. El caudal punta de diseño de la planta es de 1.300 m³/día, por lo que se considera que tiene margen para absorber nuevos vertidos.

Sobre las fosas sépticas, éstas no cuentan con sistemas de medición, únicamente cabe valorar el volumen de las mismas.

FOSAS SÉPTICAS			
Concejos y entidades	Volumen	Estado	Cauce vertido
Aintzinoa	48,00	Bueno	1.547,00
Ardaitz	36,75	Bueno	Rio Erro
Bizkarreta-Gerendiain	100,00	Bueno	Rio Erro
Esnutz	66,00	Bueno	Rio Erro
Lintzoain	36,75	Bueno	Barranco de Ipete (Rio Erro)
Loizu	36,75	Bueno	Regata Iturrotx (Rio Erro)
Mezkiritz	37,50	Bueno	Rio Erro
Orondritz	75,00	Bueno	Rio Erro
Ureta	5,00	Bueno	Astazubiko erreka
Zilbeti	20,71	Bueno	Regata Echarro (Rio Arga)

Fuente: NILSA

Las aguas pluviales vierten directamente a diferentes cauces, salvo en la localidad de Aurizberri/Espinal, donde el agua va a las simas existentes en su entorno.

1.4.2.3.-Red eléctrica

La empresa que suministra la Energía Eléctrica al Valle es Iberdrola. En la actualidad discurren dos grandes líneas eléctricas a 66 kV y 20 kV a través del municipio que lo abastecen de energía eléctrica.

La principal línea, de 66 kV, procede de la estación de Zubiri y llega hasta Oroz-Betelu. De Zubiri parte otra línea, de 20 kV que, tal como se puede comprobar en la documentación gráfica, atraviesa el Valle en sentido transversal pasando aproximadamente por las localidades de Erro, Lintzoain, Bizkarreta/Gerendiain y Aurizberri/Espinal, sigue hacia Aribe hasta llegar a Oroz-Betelu, si bien, la explotación habitual de la línea es que termine en Aribe.

Otras líneas de distribución que discurren por el Valle son las que parten desde ésta de 20 kV y que se derivan para dar suministro a las diferentes localidades. Se puede observar en la documentación gráfica los ramales que suministran a Orondritz-Loizu-Aintzinoa, Zilbeti y Mezkiritz-Ureta.

Por último, existe una línea de 13,2 kV que procede de Olloki y llega hasta Ardaitz, a partir de esta localidad, la línea -ahora de propiedad del Gobierno de Navarra- alcanza Larraingoa y continúa hasta Urniza.

De las subestaciones parten diferentes líneas en media tensión hasta los centros de transformación que suministran el fluido eléctrico en baja tensión, 380 o 220 V hasta las acometidas particulares discuriendo a través del viario público.

Aunque la red está cerrada con Aoiz a través de Aribes, este cierre sirve en las condiciones actuales pero no para futuras ampliaciones de la demanda, como podría ser un polígono industrial. Esta problemática podría originar que en el momento en el que se produzca una avería en cualquier punto de la red, se quedara toda la zona sin suministro eléctrico. Para evitar esto y poder crear infraestructuras con la debida calidad de suministro, se ha previsto en el Plan Energético de Navarra para el Pirineo conectar la subestación de Oroz-Betelu con Aoiz, permitiendo cerrar la red.

Asimismo, dentro del Plan Energético de Navarra, el Gobierno de Navarra ha subvencionado a Iberdrola para ejecutar tres infraestructuras eléctricas en el Pirineo, incluidas en el Plan Energético de Navarra horizonte 2030. En concreto, se ejecutará la línea eléctrica 20 kV de unión entre los valles de Salazar y Aezkoa, la línea eléctrica de doble circuito 66/20 kV entre Oroz-Betelu/Orotz Betelu y Aribes, y una nueva subestación 66/20 kV en Aribes y las interconexiones de esta subestación con las infraestructuras existentes en la zona. Estas nuevas infraestructuras mejorarán la calidad del suministro y permitirán nuevos desarrollos en la zona. Está previsto que se ejecuten en el año 2020.

Iberdrola, por su parte, está gestionando la posibilidad de unir la línea que parte de Aurizberri/Espinal y llega hasta Valcarlos con la suministradora de energía eléctrica en Francia, también con objeto de evitar caídas en la red.

Con todo ello, se puede considerar que la red es capaz de cumplir los requisitos de calidad de suministro y asumir nuevas infraestructuras que pueda desarrollar el valle.



Esquema de las redes de distribución de energía eléctrica
Fuente: Iberdrola

1.5.-MOVILIDAD

1.5.1.-MOVILIDAD INTERURBANA

Las poblaciones de reducido tamaño, como las del Valle de Erro, no cuentan con todos los servicios que demanda la sociedad actual y necesitan desplazarse para la mayoría de las tareas cotidianas: trabajo, compra, colegio, ocio, etc. siendo el principal motivo de transporte el trabajo y el medio de transporte el vehículo propio.

Por tanto, debe tenerse en cuenta en el análisis de movilidad, no sólo la movilidad en el interior de las diferentes poblaciones, sino la movilidad interurbana, necesaria en este ámbito para casi cualquier actividad, ya que los núcleos urbanos cuentan con muy pocos servicios, alguno de ellos ninguno.

A esta necesidad de movilidad debida al tamaño de la población, se une la insuficiencia de transporte público derivada igualmente del pequeño volumen de población, que no hacen rentable el transporte público.

En la actualidad la única forma de transporte público al Valle es a través de autobús con una oferta reducida de viajes (1-3 viajes/día, según día de la semana). Hay un servicio de taxi que resuelve el transporte escolar y alguna licencia de taxi en el Valle. En todo el Pirineo Navarro no hay ninguna línea de ferrocarril.

Por tanto, la principal forma de desplazamiento interurbano es el automóvil privado, si bien, éste también cuenta con sus limitaciones, no accesible para todas las edades y rentas.

La red viaria, agrupada según la clasificación de Obras Públicas del Gobierno de Navarra, es la siguiente:

- Carreteras de interés general
 - N-135 Pamplona-Francia (Luzaide/Valcarlos)
- Carreteras de interés de la Comunidad Foral de Navarra
 - NA-138 Pamplona-Francia (Alduides)
 - NA-140 Auritz/Burguete-Isaba
- Carreteras locales
 - NA-1720 Aoiz-Auritz/Burguete
 - NA-2330 Urroz-Villa - Erro
 - NA-2331 Ardaitz
 - NA-2332 Aintzinoa
 - NA-2333 Esnotz
 - NA-2334 Mezkiritz
 - NA-2381 Loizu
 - NA-2532 Zilbeti
 - NA-2584 Lintzoain

Ninguna de las carreteras presenta problemas de aforos ni de elevado paso de vehículos pesados. Si bien, alguna de las carreteras locales, cuenta con una sección muy reducida, siendo complicado en algunos tramos el cruce de vehículos.

El Plan Director de Carreteras prevé una serie de mejoras en la N-135, como son la ejecución del “Tunel de Erro”, que evitará el paso por el Puerto de Erro para el acceso al Valle desde Pamplona y por el casco urbano de Erro, y el “Tunel de Mezkiritz”, proyecto que permitirá salvar el puerto de Mezkiritz y dotar de una variante a Aurizberri/Espinal.

Asimismo, incluye mejoras en la NA-2331, acceso a Ardaitz, en la NA-2332, acceso a Aintztoa, NA-2333, acceso a Esnotz, NA-2334, acceso a Mezkiritz, NA-2381, acceso a Loizu, NA-2532, acceso a Zilbeti (nuevo trazado entre la carretera N-135 y la carretera NA-2532, incluyendo la construcción de un túnel de unos 350 m para eliminar el puerto de acceso a la localidad).

Ambos proyectos supondrán una notable mejora para la accesibilidad viaria al Valle.

Otras formas de conexión interurbana son a pie o en bicicleta, modos que quedan limitados a la distancia a recorrer, pero que aportan un gran valor turístico al Valle.

En el Valle de Erro cuenta con una considerable cantidad de senderos o recorridos peatonales, el más importante, el Camino de Santiago, seguido de los grandes recorridos GR-12, sendero de Euskal Herria, y del GR-11, conocido como la ruta transpirenaica, junto con la red de senderos municipales, recuperados por el Ayuntamiento del Valle.

Desde todos los núcleos parte algún sendero que enlaza con otro pueblo, tejiendo una red a lo largo de todo el Valle. Son un total de 26 senderos los que se han recuperado e identificado, si bien, existen más caminos rurales no señalizados que igualmente pueden servir a la movilidad del municipio y a la conexión entre núcleos.

1.5.2.-MOVILIDAD URBANA

La movilidad en el interior de los cascos urbanos no es un problema a reseñar, dada la pequeña dimensión de éstos, únicamente Espinal y Erro cuentan con una pequeña expansión urbana. En ninguno de ellos se hace necesario el desplazamiento en algún medio de transporte, pudiendo acceder hasta cualquier lugar a pie.

Los problemas detectados son los siguientes: dimensión, acondicionamiento y pendientes del viario urbano, aparcamientos y travesías.

En ninguna población hay señalización para el control y la ordenación del tráfico.

El principal problema para la movilidad urbana se debe a la dimensión del viario público, que dificulta el paso de los vehículos e impide diferenciar el tráfico peatonal, si bien, dado el reducido paso de vehículos en el interior de los cascos, tampoco supone una molestia a tener en cuenta el hecho de que no existan aceras diferenciadas, sino todo lo contrario, ya que de esta forma, se garantiza una sección peatonal mínima y se evita tener que hacer rebajes en los cruces.

La reducida sección del viario en algún tramo sí que es una cuestión que debe abordar el planeamiento, ya que hay parcelas urbanas en las que resulta muy complejo, sino imposible, acceder con un vehículo debido a la estrechez de las calles y, por supuesto, que se crucen dos vehículos a la vez.

Otro problema de movilidad en los cascos urbanos, son las fuertes pendientes existentes, aspecto de difícil resolución dada la orografía del Valle, si bien, los nuevos desarrollos deberán planificarse en zonas más llanas, favoreciendo su accesibilidad.

En alguna de las poblaciones del Valle, el pavimento está en malas condiciones, siendo necesaria su renovación. Asimismo, en algún área más exterior se observan calles sin pavimentar. Esto dificulta la accesibilidad, en especial para las personas con movilidad reducida.

Otro problema para la movilidad en el interior de algunos cascos viene por la fragmentación urbana que producen las vías de comunicación, como en el caso de Bizkarreta/Gerendian, que queda el pueblo a ambos lados de la carretera nacional N-135, el núcleo de Erro, que cuenta con varias áreas al otro lado de la N-135, Esnutz, con un pequeño desarrollo urbano al otro lado de la carretera, Aurizberri/Espinal, atravesado todo él por la carretera nacional N-135 y Orondritz, que también cuenta con una pequeña superficie situada al otro lado de la carretera.

Respecto al estacionamiento, salvo en Erro y Aurizberri/Espinal y alguna unidad de reciente desarrollo, no hay delimitados espacios específicos para el aparcamiento de coches, lo que, unido a la estrechez del viario, es un problema de los cascos urbanos del Valle. Por otra parte, tampoco hay ningún tipo de señalización que impida el aparcamiento en determinados espacios, aprovechándose muchas veces los pocos espacios libres públicos como parking público.

Ninguna población cuenta con carril bici, ni con zonas de aparcamiento de bicicleta.

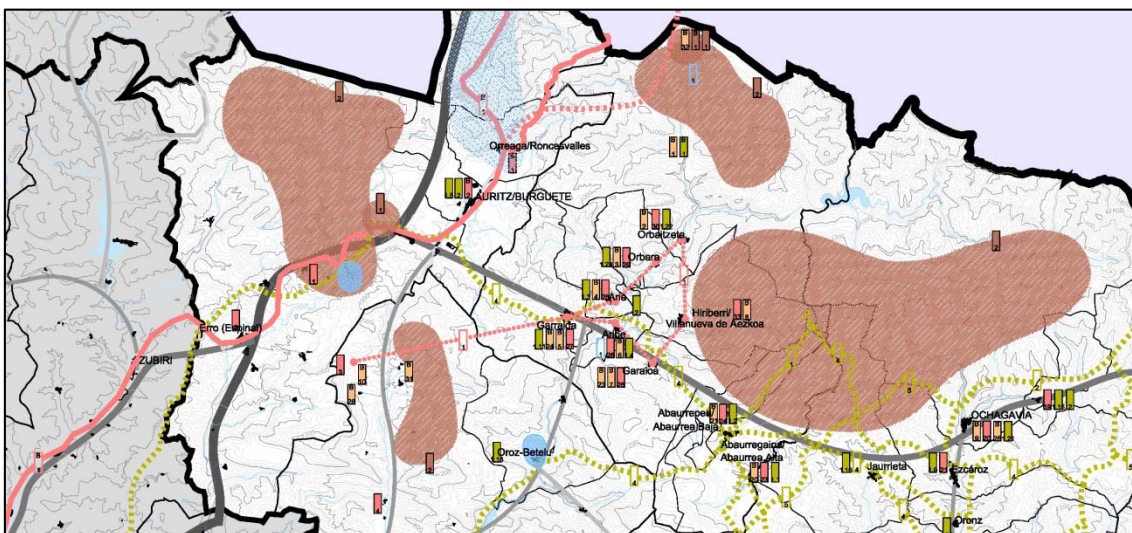
1.6.-PATRIMONIO

Los núcleos del Valle de Erro ofrecen un patrimonio arquitectónico y arqueológico de gran interés, si bien únicamente cuenta con un elemento declarado de interés cultural: el Camino de Santiago, con la categoría de itinerario de interés.

En general, todos los núcleos cuentan con un gran valor ambiental, esto es, sus construcciones participan de las invariantes constructivas y materiales que caracterizan la arquitectura tradicional y contribuyen a conformar la escena urbana.

El POT 1 Pirineo identifica el Camino de Santiago como Camino Histórico declarado como BIC, así como aquellos que considera que se deben proteger, en el Valle de Erro son los siguientes:

PROPUESTAS SOBRE PATRIMONIO CULTURAL, ARQUITECTÓNICO Y URBANO DEL POT1 PIRINEO



Fuente: MAPA 3.5. PATRIMONIO CULTURAL, ARQUITECTÓNICO, Y URBANO. PAISAJE URBANO. POT 1 PIRINEO

<p><u>PATRIMONIO ARQUITECTÓNICO Y URBANO</u></p> <p>CONJUNTOS URBANOS DE INTERÉS</p> <p>1.-Bizkarreta/Gerendiain 2.-Erro</p>	<p><u>ITINERARIOS DE INTERÉS</u></p> <p>ITINERARIOS CULTURALES DE INTERÉS. VÍAS PECUARIAS</p> <p>4.-Pasada</p>
<p><u>PATRIMONIO ARQUEOLÓGICO</u></p> <p>ÁREAS DE INTERÉS ARQUEOLÓGICO</p> <p>1.-Yacimientos romanos (Iluberri, Urkulu, Iturissa) 2.-Yacimientos de la Edad de Bronce (crómlech, dolmen, menhir)</p>	<p><u>PATRIMONIO CULTURAL</u></p> <p>PAISAJE CULTURAL</p> <p>Área de Protección Paisajística de los Asentamientos (Mezkiritz)</p>

El **Catálogo Monumental de Navarra** destaca: Parroquia de San Esteban de Aintzua, Parroquia de San Esteban de Erro, Parroquia de San Martín de Esnotz, Parroquia de San Bartolomé de Espinal,

Parroquia de San Andrés de Loizu, Parroquia de San Esteban de Orondritz, Parroquia de San Pedro de Ardaitz, iglesia de Larraigoa, Iglesia de San Isidro de Urniza, Parroquia de San Bartolomé y Monasterio de Zilbeti, Parroquia de San Saturnino de Linzoain, Parroquia de San Cristobal y Ermita de San Miguel de Mezkiritz, Iglesia de San Cristobal de Ureta y la Parroquia de San Pedro de Biskarreta.

Además de estos documentos, en la redacción del Plan General Municipal del Valle de Erro se tomará en consideración el **Inventario de Patrimonio Arquitectónico** de Príncipe de Viana, en él se incluyen un total de 139 bienes inmuebles.

El **Catálogo** del actual Plan Municipal igualmente toma como base el Inventario de Patrimonio Arquitectónico de Príncipe de Viana.

A continuación se hace una breve referencia al patrimonio arquitectónico de cada uno de los núcleos de población:

AINTZIOA

La mayoría de sus casas son construcciones del S XIX, que presentan características de la construcción tradicional de la zona: fachadas enlucidas, esquineras, puertas con arcos, cubiertas a dos aguas. Las más antiguas y rurales conservan las fachadas de sillarejo.

Las edificaciones recogidas por el Inventario de Patrimonio Arquitectónico son la Iglesia de San Esteban y un total de 3 viviendas particulares.

La parroquia de San Esteban es una iglesia protogótica de comienzos del siglo XIII compuesta por una nave de dos tramos desiguales y cabecera plana.

Contó el pueblo con un palacio hoy desaparecido.

ARDAITZ

Las construcciones son las características de la zona: fachadas enlucidas, esquineras, puertas con arcos, cubiertas a dos aguas. Hay varias casas de interés que cuentan con inscripciones fechadas en el siglo XVII, varias del siglo XIX y un edificio del siglo XVI.

Las edificaciones recogidas por el Inventario de Patrimonio Arquitectónico son la Iglesia de San Juan Bautista, un total de 10 viviendas particulares, una torre y una fuente. Destaca la cantidad de bienes inventariados para el reducido tamaño de la población.

La parroquia de San Pedro es una iglesia protogótica de comienzos del siglo XIII, con adiciones del siglo XVI como la sacristía y capilla, y reparos del siglo XVII en la cubierta.

Entre las viviendas las viviendas se localiza un torreón de sillar con ventanita trigeminada y trilobulada.

En las proximidades del pueblo se emplaza una fuente gótica del siglo XII. La cubierta exterior es a dos vertientes y la interior una bóveda de cañón apuntada recorrida en su arranque por una moldura, todo ello en perfecto sillar. La planta de forma rectangular presenta tres tramos más la cabecera plana.

BIZKARRETA-GERENDIAIN

La localidad cuenta con un buen número de edificaciones de interés, todas ellas con las características propias de la zona: edificación exenta, dos plantas más ático, cubierta a dos aguas, fachada en sillarejo lucido con esquineras en sillar y puerta de acceso con arco de mediopunto, Algunas fachadas están centradas por contrafuertes según el tipo común en el Valle de Erro.

Las edificaciones recogidas por el Inventario de Patrimonio Arquitectónico son la Iglesia de San Pedro y un total de 20 casas entre las que se incluyen la casa del concejo y el edificio de las escuelas, con tipología ambas dos de vivienda característica de la zona.

La Iglesia de San Pedro pertenece al estilo protogótico de comienzos del siglo XIII que fue reformada entre 1.904-1905. Su planta es de una sola nave de tres tramos, el central más ancho, y cabecera recta de forma de capilla.

ERRO

Es un pueblo blanco y bien cuidado, de apariencia bastante moderna debido a las reconstrucciones tras los dos incendios sufridos. Las casas lucidas, con elementos de piedra y tejado a dos aguas de poca pendiente, pertenecen en general a siglo XIX.

Adosada al frontón está la casa parroquial, construcción del siglo XIX. Hay varias casas de interés que cuentan con inscripciones fechadas en los siglos XVIII y XIX.

Las edificaciones recogidas por el Inventario de Patrimonio Arquitectónico son el Palacio de Yuso y un total de 15 casas entre las que se incluye la casa parroquial.

La parroquia de San Esteban, que no figura en el Inventario pero sí en el Catálogo Monumental de Navarra, fue construida en 1958, por los arquitectos Tomás Arrarás y Marcelo Guibert. Se compone de una única nave con cinco tramos y cabecera separada del resto por un arco triunfal apuntado, más estrecho y bajo que la nave, de forma que la separación nave cabecera es muy acusada.

Nada de conserva del antiguo Palacio de Yuso, que tenía escudo de plata y cinco bandas de sable.

ESNOTZ

La mayoría de sus casas son construcciones del S XIX, que presentan características de la construcción tradicional de la zona: fachadas enlucidas, esquineras, puertas con arcos, cubiertas a dos aguas.

Las edificaciones recogidas por el Inventario de Patrimonio Arquitectónico son la Parroquia de San Martín y un total de 10 casas.

La fábrica parroquial data de comienzos del siglo XVII si bien pudo haber antes otra iglesia medieval. Su planta es de una nave de tres tramos incluyendo el crucero, destacado en planta, y cabecera poligonal en cinco paños.

AURIZBERRI-ESPINAL

Destaca su arquitectura, muy cuidada, con edificaciones características de la zona: fachadas enlucidas con sillar en contrafuertes y zócalos. Se diferencia con el resto del Valle en que sus tejados cuentan con mayor inclinación y cubierta a 4 aguas.

El inventario de Patrimonio Arquitectónico selecciona 20 edificaciones, todas ellas son de tipo "casas".

La parroquia de San Bartolomé, que no figura en el Inventario pero sí en el Catálogo Monumental de Navarra, fue construida entre 1959 y 1961 por los arquitectos Cándido Ayestarán y Javier Esparza. Tiene una planta de una nave de seis tramos más una cabecera semicircular elevada. En los lados hay capillas hornacinas con entrada de arco rebajado. La nave tiene una cubierta artesa separándose los tramos por medio de fajones de igual forma. Las capillas hornacinas están cubiertas por bóvedas de cañon rebajado y el sotocoro por cielo raso. El exterior de la nave presenta un zócalo de sillar rústico de color rosa que comprende pilares, arcos y esquinas. La cubierta muy empinada es a dos vertientes y está realizada en pizarra.

Las principales casas se distribuyen a lo largo de la carretera -calle San Bartolomé- con una estructura propia de pueblo calle, alineadas y con fachada principal a esta calle.

LINTZOAIN

La tipología de las edificaciones es la característica del Valle: fachadas enlucidas, esquineras, puertas con arcos, cubiertas a dos aguas, en zonas muy restaurado o modernizado.

Las edificaciones recogidas por el Inventario de Patrimonio Arquitectónico son la Iglesia de San Saturnino y un total de 10 casas entre las que se incluye la casa del cura.

La parroquia de San Saturnino es una iglesia de principios del siglo XIII cuyo estilo entra del denominado protogótico, con arreglos en el siglo XVI patentes en las cubiertas de la capilla y de la sacristía así como en las ménsulas de la nave. Su planta es de una única nave de tres tramos y cabecera plana.

LOIZU

Pequeño pueblo en el que toda la edificación -antigua y nueva- guarda las características propias de la zona: edificación exenta, dos plantas más ático, cubierta a dos aguas, fachada en sillarejo lucido con esquineras en sillar y puerta de acceso con arco de mediodiámetro. Algunas fachadas están centradas por contrafuertes según el tipo común en el Valle de Erro.

El Inventario de Patrimonio Arquitectónico incluye la Iglesia de San Andrés y dos casas, en concreto, las que llevan contrafuertes.

La Iglesia es una sencilla construcción de tipo rural sin apenas rasgos estilísticos que fundamenten su datación a excepción de la puerta del siglo XVI-XVII. Presenta planta rectangular sin tramos, más la sacristía adosada a la cabecera por el lado del Evangelio.

MEZKIRITZ

Las construcciones presentan características de la construcción tradicional de la zona, si bien destacan, sus grandes casas, de tipo más señorial, con tejados a dos aguas y fachadas con contrafuertes.

Las edificaciones recogidas por el Inventario de Patrimonio Arquitectónico son la Iglesia de San Cristóbal, una fuente, un almacén, la ermita de San Miguel y un total de 11 casas entre las que se incluye la casa parroquial.

La iglesia es de origen medieval a juzgar por la torre y el tramo de la nave de los pies sobre el que se emplaza ésta y cuya planta correspondería a la nave actual, ampliada a fines del XVI con un crucero y cabecera recta. La planta consta de una nave de cinco tramos incluido el crucero más una cabecera recta.

La ermita de San Miguel fue construida en 1887 y reconstruida en 1970 a juzgar por las inscripciones de la puerta. Tiene forma de una sencilla planta rectangular de muros lucidos al interior y exterior.

ORONDRITZ

La mayoría de sus casas están rehabilitadas y presentan características de la construcción tradicional de la zona: fachadas enlucidas, esquineras, puertas con arcos, cubiertas a dos aguas.

Las edificaciones recogidas por el Inventario de Patrimonio Arquitectónico son la Iglesia de San Esteban y un total de 9 casas.

La iglesia es una construcción del siglo XVI, a juzgar por las cubiertas y la puerta, que quizá aprovecha bajo la torre restos de una fábrica medieval. La planta forma un sencillo rectángulo de tres tramos, el de los pies más corto y cabecera recta.

ZILBETI

Las construcciones son las características de la zona: fachadas enlucidas, esquineras, puertas con arcos, cubiertas a dos aguas. Hay varias casas de interés cercanas a la iglesia que cuentan con inscripciones fechadas del siglo XIX.

El Inventario de Patrimonio Arquitectónico recoge la Iglesia de San Bartolomé, el Monasterio de San Zacarías -Monasterio de Zilbeti- y un total de 5 casas.

La Iglesia de San Bartolomé es una edificación de 1896 construida sobre el lugar de la parroquia vieja. Su planta es de una nave de dos tramos desiguales, el de los pies doble y cabecera plana.

El Monasterio de Zilbeti es un edificio románico que se denomina Ordena, por haber pertenecido a Roncesvalles. Lleva aneja una casa que fue antiguo hospital. El edificio tal y como lo vemos es una construcción de sillar un poco irregular y sillarejo en la planta superior, de planta rectangular.

OTROS NÚCLEOS

Gurbizar

Se compone este lugar de una iglesia medieval en ruinas y dos casas en la misma situación una de las cuales corresponde al Palacio Cabo de Armería.

El Inventario recoge los restos de la Ermita de Santa Lucía y del Palacio Cabo de Armería.

Ureta

Entre las poblaciones de Bizkarreta y Mezkiritz, se encuentra el Señorío de Ureta, formado por dos casas y la iglesia medieval de San Cristóbal. Esta presenta una sencilla nave de dos tramos separados por un fajón sobre pilastras adosadas y cabecera circular al interior y recta al exterior.

Una de las viviendas es el Palacio de Ureta, sede del distinguido linaje de los Ureta, fue Palacio Cabo de Armería. Su fachada ofrece tres niveles, en el inferior la puerta adintelada y en los superiores ventanas cuadradas. Cuenta con escudo y, por tanto, protección BIC.

Iglesia y Palacio están incluidos en el Inventario de Patrimonio Arquitectónico del Gobierno de Navarra.

Larraingoa

En lo alto del pueblo existía una iglesia de la que únicamente se conservan los cimientos y la sacristía rehecha. Debajo de la Iglesia, una vivienda del siglo XVII, de dos plantas entre contrafuertes en las esquinas y tejado a dos aguas, con portal de medio punto y sobre él un balcón. A la salida del pueblo hay un puente románico de medio punto.

El Inventario recoge la vivienda descrita, otra más y el puente.

Urniza

Junto a la carretera NA-2330, se localiza el caserío de Urniza, donde se emplaza además una ermita y un puente de interés.

Sorogain

Se localizan en este paraje un par de construcciones, si bien, no cuentan con un interés arquitectónico reseñable.

1.7.-ANÁLISIS SOCIO-ECONÓMICO

1.7.1.-POBLACIÓN

1.7.1.1.-Población actual

Según los últimos datos oficiales del Padrón Municipal, el Valle de Erro cuenta en el año 2017 con 789 habitantes repartidos en once concejos o unidades poblacionales. Aurizberri/Espinal es el concejo con mayor número de habitantes (239 habitantes), seguido de Erro que ejerce como capital el Valle y cuenta con un padrón de 147 personas.

DATOS DE POBLACIÓN (2017)	
Ámbitos	Habitantes
Valle de Erro	789
Pirineo	14.905
Navarra	640.647

Fuente: Instituto de Estadística de Navarra.

El resto de concejos que conforman el municipio se caracterizan por sus reducidos tamaños poblacionales que varían entre los 20 habitantes de Aintztoa y los 97 de Bizkarreta-Gerendiain.

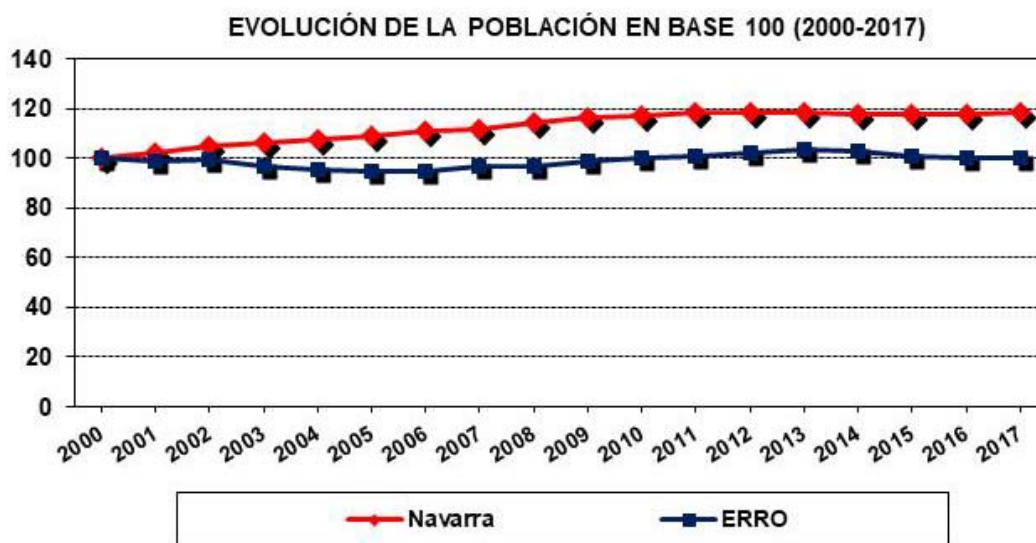
HABITANTES VALLE DE ERRO (2017)	
Concejos y entidades	Habitantes
Aintztoa	20
Ardaitz	-
Aurizberri/Espinal	239
Bizkarreta-Gerendiain	97
Erro	147
Esnutz	33
Lintzoain	67
Loizu	-
Mezkiritz	68
Orondritz	42
Zilbeti	50
Otras entidades	26
TOTAL	789

Fuente: Nomenclátor 2017. Instituto de Estadística de Navarra. Elaboración propia

Estos dos rasgos, dispersión y el pequeño tamaño poblacional, constituyen factores clave para comprender la realidad del municipio y plantear respuestas a los retos y necesidades que emergen de sus habitantes.

1.7.1.2.-Evolución de la población

Desde el año 2000 hasta la actualidad, la evolución demográfica del Valle de Erro se desarrolla en el marco de una aparente estabilidad si consideramos que prácticamente inicia y acaba el periodo de observación con un número de habitantes muy similar (787 y 789 habitantes empadronados en los años 2000 y 2017 respectivamente).

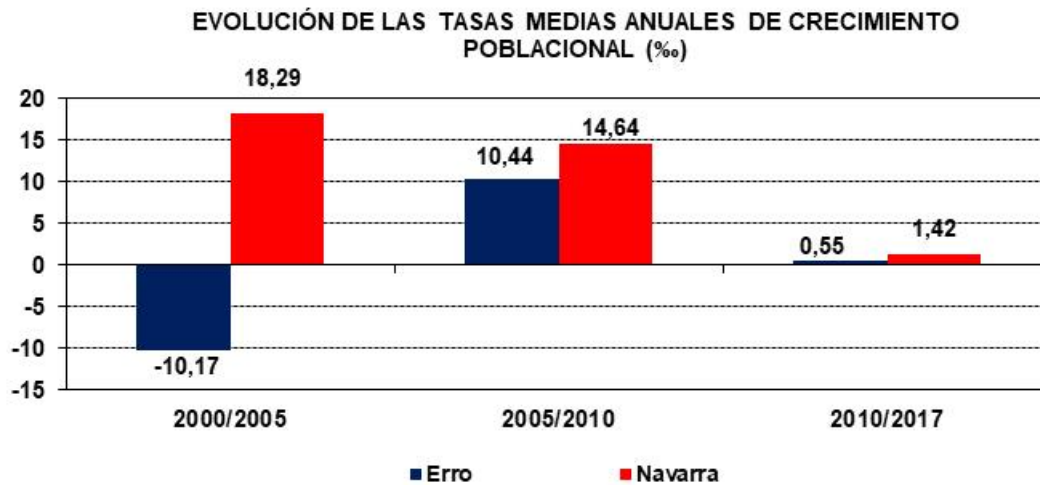


Fuente: Instituto de Estadística de Navarra .Padrón de Habitantes y elaboración propia.

No obstante, se pueden apreciar de las diferentes etapas o momentos en esta trayectoria demográfica reciente si consideramos que, entre el año 2000 y el 2006, el número de habitantes de este municipio del Pirineo Occidental navarro desciende progresivamente hasta los 745 habitantes, que constituyen su umbral mínimo de todo el periodo de observación.

A partir de este momento, la tendencia poblacional se invierte ligeramente y el Valle de Erro comienza a ganar habitantes hasta alcanzar 814 habitantes empadronados en 2013, que representa máxima poblacional para el mismo periodo. Desde entonces, los años que siguen vuelven a ser años en los que el número de habitantes decrece hasta situarse en los 789 residentes actuales.

Esta trayectoria reciente presenta rasgos diferenciados, en cuanto a ritmos y tendencias, a los de la población navarra en su conjunto, como cabe esperar entre ámbitos territoriales tan diferenciados - el Valle de Erro como ámbito rural, disperso y con importantes desequilibrios poblacionales y Navarra como un conjunto de población donde convergen realidades sociodemográficas de sus diferentes zonas y municipios.



Fuente: Instituto de Estadística de Navarra .Padrón de Habitantes y elaboración propia

En cuanto a los ritmos de crecimiento, las tasas de crecimiento medio anual del Valle de Erro recogen un importante cambio de tendencia al pasar de unas tasas negativas entre 2000 y 2005, que le hacían perder una media de 10,17 ‰ habitantes, a un crecimiento medio anual de 10,44‰ habitantes en el siguiente periodo (2005-2010). Este importante cambio de signo, de forma reciente muestra síntomas de agotamiento al situarse entre 2010-2017 en una tasa de 0,55‰. La contención del flujo de entrada de nuevos habitantes y los efectos que sobre la mortalidad del Valle de Erro ejerce su población envejecida son los elementos que propician este nuevo cambio de tendencia.

Frente a este panorama, en Navarra se va gestando desde el principio una progresiva desaceleración de su ritmo de crecimiento medio anual, al pasar de una tasa media de 18,29‰ habitantes en el primer quinquenio a una tasa de crecimiento medio anual de tan sólo 1,42‰.

La proyección de las tasas más recientes hace prever para el Valle de Erro una perspectiva de estancamiento demográfico con tendencia regresiva a corto y medio plazo. No obstante, considerando las dificultades que los entornos rurales y dispersos del Pirineo tienen para fijar y mantener población en su territorio, será fundamental no perder de vista la trayectoria con la que evolucionan los diferentes concejos y núcleos del valle.

1.7.1.3.-Caracterización de la población

La edad y el sexo son variables clave para el estudio de cualquier población ya que aportan información sobre aspectos tan importantes como su potencial reproductivo, niveles de natalidad, pautas de mortalidad, etc.

La configuración que los diferentes grupos de edad adoptan en una población, no solo afecta la vitalidad demográfica de los territorios sino que, además, condiciona el tipo de necesidades sociales y servicios que dicha población precisa para satisfacer las demandas de bienestar de sus habitantes.

Composición por sexo

Desde el punto de vista de la variable sexo, la población del Valle de Erro se caracteriza por un perfil masculinizado con una razón de sexos –o tasa de masculinidad– de 127 hombres por cada 100 mujeres en 2017. Este indicador, que en Navarra se sitúa en 98 hombres por cada 100 mujeres, es un rasgo específico del Valle que experimenta muy pocas variaciones en este periodo de tiempo y se mantiene hasta edades avanzadas (75-79 años), ante el previsible éxodo de mujeres que abandonan el valle en busca de nuevas oportunidades o perspectivas.

Sin embargo, la mayor esperanza de vida de las mujeres del Valle, especialmente a edades avanzadas, hace que a partir de los 75-79 años la razón de sexos adopte un perfil feminizado y represente a 79 hombres por cada 100 mujeres de dicha edad.

Estructura por edad

Otro de los rasgos propios del Valle de Erro, es su acusado envejecimiento demográfico con un 28,3% de habitantes que superan los 65 años. El descenso generalizado de la natalidad, la salida de población –especialmente femenina- hacia otros lugares producido en décadas anteriores, unido al incremento de la esperanza de vida ha favorecido que el porcentaje de población mayor de 65 años – o índice de envejecimiento –muestre valores bastante elevados y estables desde el año 2000.

A pesar de que la población navarra también se encuentra envejecida, el peso relativo de este conjunto de población se encuentran todavía lejos de los niveles de envejecimiento del Valle de Erro, y evolucionan de forma progresiva desde el 13,7% - en el año 2000 - al 19,4% actual.

Como indicador de la población con mayor riesgo de dependencia o necesidades especiales, el **sobreenvejecimiento**¹ del Valle de Erro, aunque creciente y elevado presenta una mayor convergencia al indicador para el conjunto de Navarra. De esta forma, el 18,8% de las personas de 65 y más años en el Valle de Erro - y el 17,5% en el caso de Navarra – han cumplido 85 o más años.

ÍNDICES DE CARACTERIZACIÓN VALLE DE ERRO (%)					
	2000	2005	2010	2015	2017
Razón de sexos	124	128	128	131	127
Índice Envejecimiento	28,0	29,7	27,6	28,3	28,3
Porcentaje jóvenes	11,8	11,5	12,8	10,9	11,0
I. Sobreenvejecimiento	9,5	13,5	16,6	19,2	18,8
Índice Juventud	42,3	38,7	46,5	38,4	39,0
Tasa dependencia	66,0	70,2	67,9	64,3	64,7

Fuente: Padrón Municipal de habitantes. INE-IEN. Elaboración propia

Por su parte, la población menor de 15 años que reside en Valle de Erro, y que en buena parte representa su potencial demográfico a medio plazo, supone en 2017 tan sólo el 11% de la población total. Este peso relativo es inferior al del conjunto de la población joven navarra (15,7%) y no experimenta grandes variaciones en estos años, por lo que la capacidad que el municipio para ofrecer

¹ Índice de Sobreenvejecimiento: (Población de 85 y más años/ Población 65 y más)*100.

suficientes atractivos residenciales, laborales y de servicios para este conjunto de población joven y sus progenitores, será clave en los próximos años. Especialmente, si tenemos en cuenta que el reemplazo o relevo generacional del Valle de Erro se encuentra seriamente comprometido ya que, por cada 100 personas mayores de 65 años, únicamente residen en el Valle de Erro 39 personas menores de 15 años, frente a las 80,9 de Navarra.

ÍNDICES DE CARACTERIZACIÓN NAVARRA					
	2000	2005	2010	2015	2017
Razón de sexos	98	100	100	99	98
Índice Envejecimiento	13,7	17,5	17,4	18,9	19,4
Porcentaje jóvenes	13,3	14,1	15,3	15,7	15,7
I. Sobreenejecimiento	11,8	12,9	15,3	17,0	17,5
Índice Juventud	73,1	80,8	87,9	83,1	80,9
Tasa dependencia	46,1	46,1	48,4	53,0	53,9
<i>Fuente: Padrón Municipal de habitantes. INE-IEN. Elaboración propia</i>					

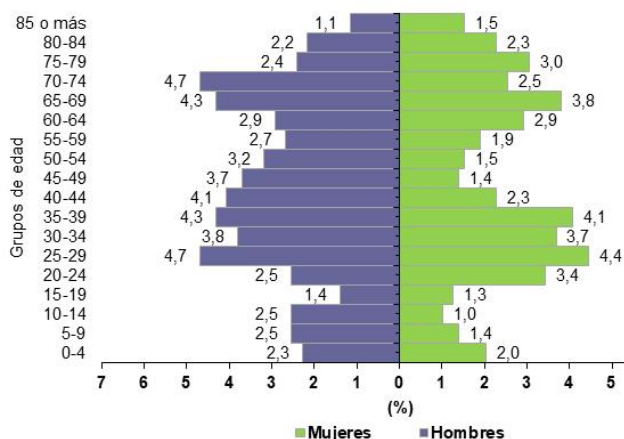
El balance de los grandes grupos de edad, expresado en términos de dependencia económica, pone de manifiesto que la presión económica que soporta la población potencialmente activa del Valle de Erro, es elevada y más acusada que para el conjunto de Navarra. Por cada cien personas en “edad de trabajar” (15-64 años), existen 64,7 personas económicamente dependientes en el Valle de Erro y 53,9 en el caso de Navarra, en función de su edad (mayores de 64 y menores de 15). La gran diferencia está en que la composición “económicamente dependiente” en el Valle de Erro tiene un perfil mucho más envejecido que el de Navarra, por lo que este aspecto será clave para planificar la atención a necesidades que vayan surgiendo de la población a corto y medio plazo.

La pirámide de población en Erro

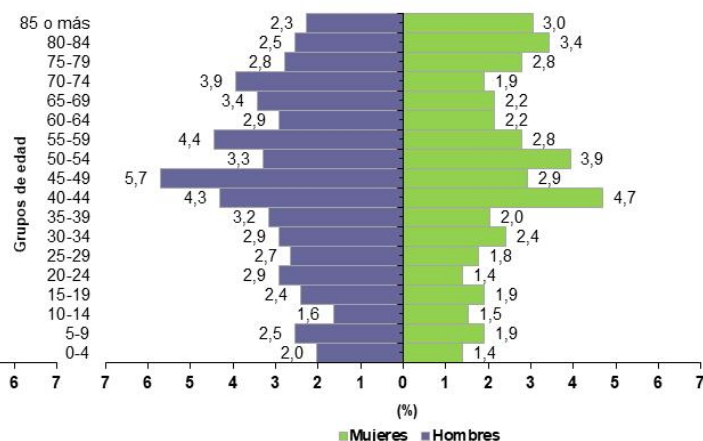
Las pirámides demográficas sintetizan de forma gráfica las características básicas de sus habitantes, informando de los procesos que han contribuido a modificar su composición por edad y sexo.

Los aspectos descritos en el apartado anterior (envejecimiento, sobreenejecimiento, dependencia, débil representación de la población joven, masculinización, etc) han quedado plasmados en el perfil irregular y con importantes desequilibrios de la pirámide de población del Valle de Erro. Lejos de mostrar una pirámide de base amplia, la complicada situación demográfica se evidencia por un cuerpo central más amplio que la base y la cúspide de la pirámide, que es donde se encuentran representadas las generaciones más jóvenes y más ancianas.

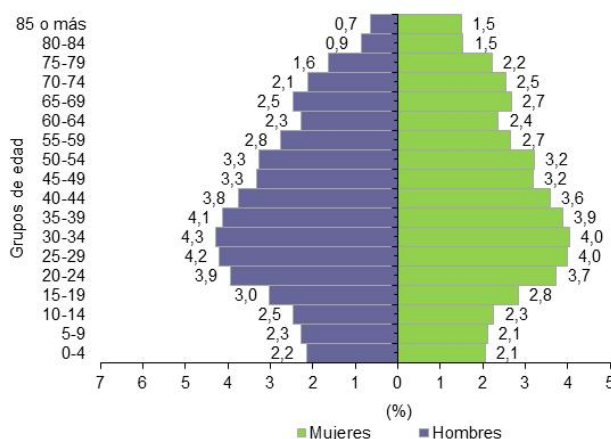
PIRÁMIDE DE POBLACIÓN. ERRO 2000



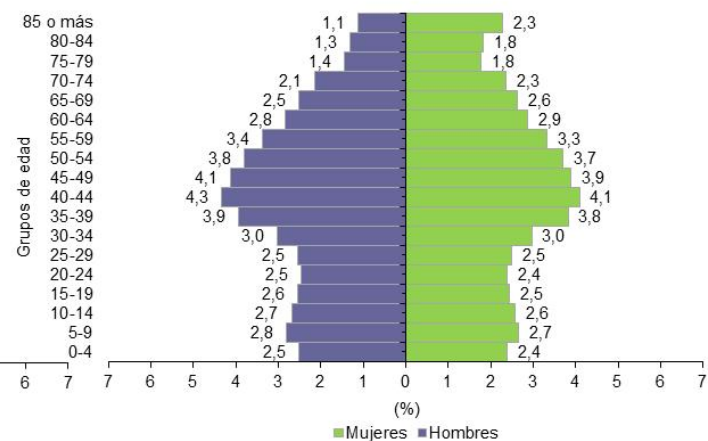
PIRÁMIDE DE POBLACIÓN. ERRO 2017



PIRÁMIDE DE POBLACIÓN. NAVARRA 2000



PIRÁMIDE DE POBLACIÓN. NAVARRA 2017

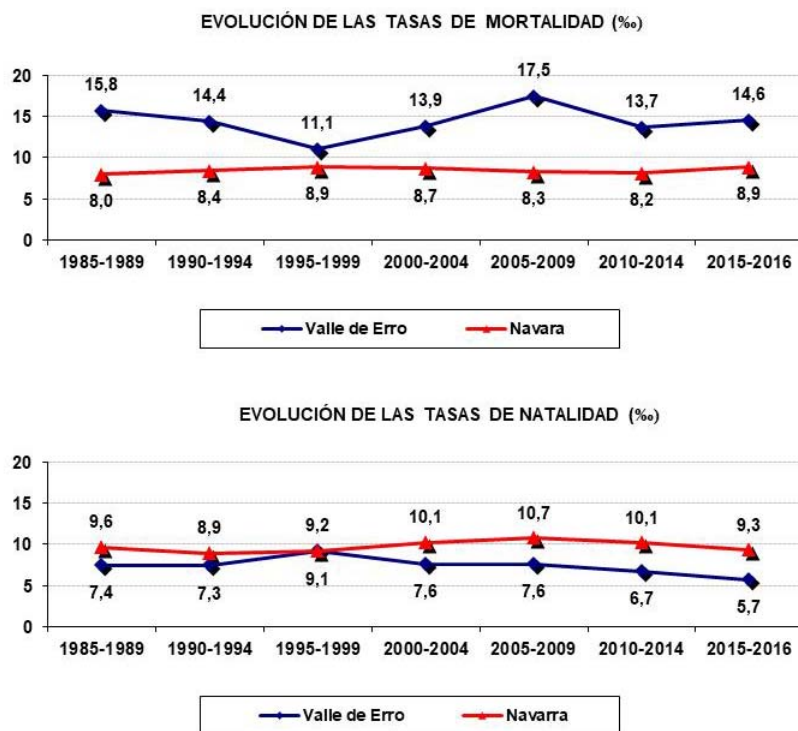


Este perfil, es característico de poblaciones con tendencia regresiva por su baja natalidad, unos efectivos de población joven discretos y un amplio conjunto de población mayor.

La inercia demográfica hará que, si las actuales condiciones no varían, el envejecimiento se intensifique todavía más, conforme las generaciones centrales – que son las más numerosas en efectivos – vayan cruzando el umbral de los 65 años, y conforme las generaciones más jóvenes accedan a edades más adultas y deban afrontar el difícil relevo generacional.

1.7.1.4.-Dinámica de la población

El análisis de fenómenos demográficos básicos como nacimientos, defunciones y los movimientos migratorios, permiten comprender mejor los cambios en la composición y estructura de una población.



Fuente: Movimiento Natural de la población- Padrón Municipal de habitantes. INE-IEN. Elaboración propia

Las pautas de mortalidad del Valle de Erro son propias de estructuras de población muy envejecidas y con grandes cohortes de edad que se aproximan a la etapa final de su ciclo vital.

La tasa bruta de mortalidad más reciente (2015-2016), deja en el Valle de Erro una media de 14,6 defunciones por cada mil habitantes - frente a las 8,9‰ de Navarra para ese mismo periodo -.

Si bien las tasas de mortalidad del ámbito regional presentan un patrón de mayor estabilidad y valores más bajos por su menor envejecimiento, el pequeño tamaño poblacional del Valle de Erro propicia mayores oscilaciones por el efecto estructura. Desde mediados de los años 80 los registros de mortalidad más discretos se producen en torno a 1995-1999 (11,1‰) mientras que las pérdidas más acusadas de población por efecto de la mortalidad se dan entre 2005-2009, donde la tasa bruta de mortalidad deja valores de 17,5‰.

La combinación de unas cohortes de población en edad reproductiva discretas y masculinizadas, ha contribuido de forma decisiva a dibujar en el Valle de Erro un perfil demográfico de baja natalidad, en un contexto más amplio de descenso generalizado de la misma.

En este sentido, la natalidad del municipio que en el quinquenio 1995-1999 alcanza una tasa bruta muy similar a la de Navarra con 9,1‰, evoluciona de forma decreciente hasta alcanzar su valor mínimo en 2015-2016 con tan sólo 5,7 nacimientos por mil habitantes.

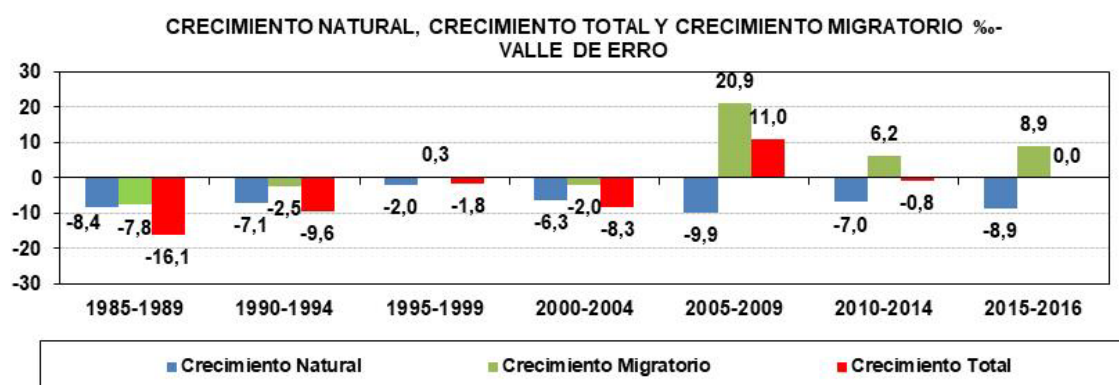
CRECIMIENTO NATURAL Y MIGRATORIO 1985-2016. TASAS BRUTAS MEDIAS POR PERIODO ‰.							
	1985-1989	1990-1994	1995-1999	2000-2004	2005-2009	2010-2014	2015-2016
Crecimiento Natural							
Erro	-8,4	-7,1	-2,0	-6,3	-9,9	-7,0	-8,9
Navarra	1,7	0,5	0,3	1,5	2,4	1,9	0,4
Crecimiento Migratorio							
Erro	-7,8	-2,5	0,3	-2,0	20,9	6,2	8,9
Navarra	-1,0	1,6	2,6	11,1	9,3	-2,4	3,7

Fuente: Movimiento Natural de la población- Padrón Municipal de habitantes. INE-IEN. Elaboración propia

Esto supone que los escasos nacimientos del Valle de Erro, están lejos de compensar las considerables pérdidas poblacionales que va dejando la mortalidad del municipio. En consecuencia, ya desde mediados de los 80 la población del Valle presenta un crecimiento natural negativo, o lo que es lo mismo, pierde habitantes de forma natural a un ritmo anual, que para el periodo 2015-2016 es del 8,9‰, mientras que en Navarra el saldo entre nacimientos y defunciones se puede decir que es prácticamente nulo.

Por su parte, el balance migratorio del municipio, y de forma muy especial desde el periodo 2005-2009, donde presenta un saldo positivo de 20,9‰, nos sitúa ante un fenómeno de gran alcance para el pulso sociodemográfico del Valle de Erro: la llegada y asentamiento de nuevos habitantes, precisamente en estos años en los que la crisis económica comienza a sentirse con mayor dureza.

Este saldo migratorio, que se ha mantenido positivo hasta la actualidad (8,9‰) ha sido el factor que consigue contrarrestar las pérdidas poblacionales derivadas del crecimiento natural, frenar e incluso en algunos momentos invertir el crecimiento negativo de la población en términos absolutos, y contribuir a cierta mayor dinamismo sociodemográfico que de otra forma no hubiera sido posible.



Fuente: Movimiento Natural de la población- Padrón Municipal de habitantes. INE-IEN. Elaboración propia

No obstante, al tratarse de un crecimiento exógeno (que se nutre personas de otros municipios navarros y en menor medida de otras regiones o del extranjero), la población del Valle de Erro puede verse abocada a un fuerte proceso de decrecimiento o despoblación.

1.7.1.5.-La población de nacionalidad extranjera

Durante los últimos años del siglo XX y primeros años del siglo XXI, la llegada de población de nacionalidad extranjera constituye un fenómeno demográfico y social decisivo que, en función de la intensidad con la que se ha asentado en los diferentes ámbitos territoriales, ha propiciado importantes cambios en sus estructuras demográficas y dinámicas poblacionales.



Fuente: Padrón Municipal de habitantes. INE-IEN. Elaboración propia

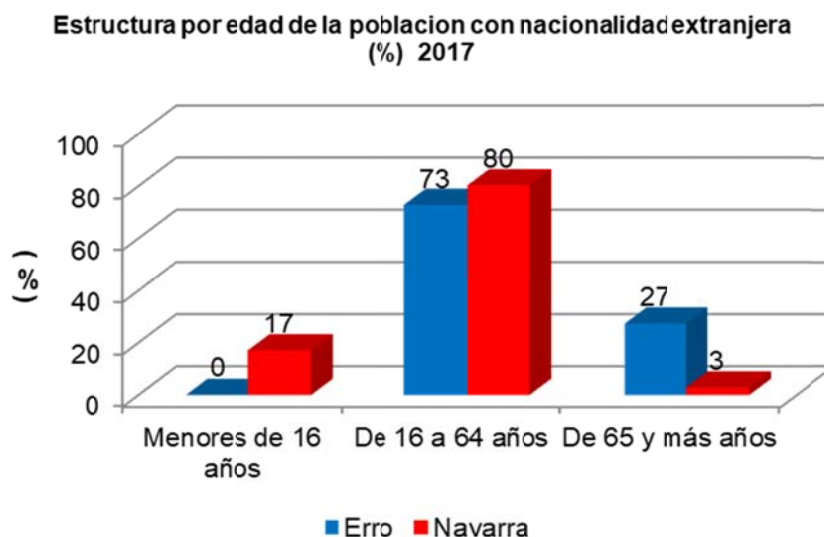
El Valle de Erro no ha permanecido ajeno a este fenómeno y a lo largo de estos años ha acogido, aunque con menor intensidad que otros lugares, a personas procedentes de otros países que se han asentado en diferentes núcleos poblacionales permitiendo cuanto menos suavizar las pérdidas poblacionales derivadas del crecimiento natural y de la salida de habitantes del Valle hacia otros lugares.

Los últimos datos de población sitúan en 1,4% el porcentaje de población de nacionalidad extranjera empadronada en 2017 en el Valle de Erro, frente al 8,5% que supone este mismo conjunto de población para el conjunto de Navarra.

Este porcentaje, que en términos absolutos no supone más de 11 habitantes en el municipio, presenta sus cifras más elevadas en torno a 2014 donde el 3,5% de los habitantes del Valle (28 personas) tenían nacionalidad extranjera.

Hasta este momento, que para el Valle de Erro supone un punto de inflexión, el crecimiento de este conjunto de población registra pequeñas oscilaciones y presenta un ritmo más pausado de lo acontecido en el resto de Navarra, donde el fenómeno migratorio experimentó un crecimiento más temprano, de mayor intensidad y con máximas poblacionales en torno a los 2009-2011. De manera que, desde 2012

en el caso de Navarra y 2015, en el caso de Erro, el porcentaje de población con nacionalidad extranjera comienza a debilitarse con respecto a años anteriores. Posiblemente, las secuelas de la fuerte crisis económica experimentada se hayan dejado notar en el retorno de población hacia sus países de origen o la búsqueda de oportunidades en otros territorios con mejores perspectivas económicas.



Fuente: Padrón Municipal de habitantes. INE-IEN. Elaboración propia

Las características de estos nuevos habitantes en el Valle de Erro, hablan de un conjunto de población con perfil feminizado y adulto si consideramos que dos tercios (64%) son mujeres, que no llega población joven menor de 16 años, y que a diferencia del conjunto de Navarra el porcentaje de nuevos residentes que supera los 65 años es de 27%, frente al 3% que este mismo conjunto de población representa en Navarra.

Respecto a su procedencia u origen, predominan los habitantes que llegan del continente americano y de habla hispana (Colombia, Argentina, Ecuador), sobre los que llegan de países europeos. No se tiene constancia de la llegada de personas procedentes de África o Asia.

La llegada de población inmigrante a Erro en los últimos años ha permitido moderar las pérdidas poblacionales aportando un flujo de población adulta, que en su mayor parte se encuentra en edad de trabajar. Las oportunidades que este territorio puedan aportar a estas personas condicionarán su asentamiento a medio y largo plazo.

1.7.2.-ACTIVIDAD ECONÓMICA

1.7.2.1.-Actividad, ocupación y paro

La **población activa** registrada en el municipio de estudio muestra una dinámica creciente durante el presente siglo (2001-2017), llegando a situarse en 371 personas activas. No obstante, el incremento de la población activa en Erro es notablemente inferior a la media del conjunto de Navarra (7,6% y 18,4%, respectivamente). Hay que mencionar que este incremento de personas activas solo se observa entre las mujeres, cuyo crecimiento se cifra por encima del 20%. Por el contrario, la población activa masculina se muestra estable.

A pesar de que se observa una tendencia hacia la convergencia desde la década de los noventa, en el año 2017 los hombres activos suponen el 59% de la población activa total de Erro, frente al 41% de las mujeres, lo que pone de manifiesto la desigualdad todavía existente entre ambos sexos a la hora de acceder al mercado laboral y la mayor dificultad para el colectivo femenino. Además y a pesar de la evolución mencionada durante los últimos años, en términos absolutos la población activa masculina es más numerosa que la femenina.

EVOLUCIÓN COMPARADA (2001-2017). POBLACIÓN ACTIVA POR SEXO						
Población Activa	Hombres	Hombres %	Mujeres	Mujeres %	Total Activos	Variación %
Erro 2001	219	63,48%	126	36,52%	345	7,53%
Erro 2017	219	59,02%	152	40,98%	371	
Navarra 2001	159.336	59,81%	107.085	40,19%	266.421	18,37%
Navarra 2017	168.363	53,39%	147.008	46,61%	315.370	

Fuente: Censo de Población y Vivienda. 2001. Padrón Municipal 2017 EPA 4º T 2017. INE. Elaboración propia.

Nota: Los datos correspondientes a 2017 son estimados.

La **tasa de actividad**, definida como el número de personas activas respecto a las potencialmente activas², evoluciona de forma creciente en la localidad a lo largo de la década de los noventa, situándose en 51,34% al comienzo del presente siglo. No obstante, la tasa de actividad en Erro se muestra inferior al nivel alcanzado en el conjunto de la Comunidad Foral (56,24% en el año 2001).

Llevando a cabo una estimación³ de la tasa de actividad para el año 2017, se observa que se incrementa hasta el 53,72% en Erro, siendo de nuevo inferior a la media de la Comunidad Foral (58,85%).

Por otro lado, la tasa de actividad masculina se muestra superior a la femenina a nivel local, apreciándose diferencias entre sexos de más de seis puntos porcentuales en el año 2017, diferencia que se ha visto reducida a la tercera parte en relación con los datos del año 2001. Sin embargo, mientras que el ratio de los varones se reduce en los últimos años, en el caso de las féminas la tasa de actividad refleja una dinámica creciente, por lo que se pone de manifiesto una mayor entrada de las mujeres que de los hombres en el mercado laboral en este período, aumentándose la actividad femenina en más de ocho

² Se consideran personas potencialmente activas al segmento de población mayor de 16 años.

³ Se toma como supuesto que las tasas de actividad municipales han experimentado la misma variación con respecto al año 2001 que la tasa de actividad provincial en base a los datos de la Encuesta de Población Activa (EPA).

puntos porcentuales. A pesar de lo anterior, hay que destacar, como dato negativo, que la tasa de actividad de las mujeres en Erro es además inferior a la que se muestra en Navarra.

EVOLUCIÓN DE LA TASA DE ACTIVIDAD SEGÚN SEXO				
Sexo	Erro		Navarra	
	2001	2017	2001	2017
Hombre	59,67%	56,03%	67,99%	63,84%
Mujer	41,31%	49,87%	44,74%	54,01%
TOTAL	51,34%	53,72%	56,24%	58,85%

Fuente: Censo de Población y Vivienda. 2001. Padrón Municipal Continuo. EPA, 4º T 2017 INE. Elaboración propia.

Nota: Los datos correspondientes a 2017 son estimados.

La **población ocupada** registrada en Erro muestra también una dinámica creciente durante los años 2001-2017, alcanzando la cifra de 349 ocupados en 2017. Esta evolución positiva que se observa a nivel local (7,38%) resulta ser en términos porcentuales sensiblemente inferior a la que se refleja en el conjunto de la Comunidad Foral donde el incremento de la ratio es del 15,43%. Cabe destacar que en Erro se aprecia un ligero descenso del número total de ocupados varones (-1,9%) mientras que por el contrario, las féminas ocupadas se han incrementado en un 24,5%.

Si se diferencia entre ambos sexos se observa que, en el año 2017, el 59,3% de la población ocupada de Erro son hombres frente al 47,7% que corresponde al colectivo ocupado femenino, manifestando por tanto, una diferencia de más de once puntos porcentuales entre ambos sexos. Existe por tanto una clara desigualdad entre el colectivo masculino y femenino, desigualdad que a pesar de que se ha reducido desde la década de los noventa siguiendo la senda de la convergencia, se observa también que queda mucho camino todavía por recorrer hasta conseguir una igualdad real, ya que el colectivo femenino se encuentra con mayores dificultades para obtener un empleo que los hombres, desigualdad que se ha visto favorecida en muchos casos en los últimos años debido a la situación de crisis económica que ha atravesado el país. Cabe reseñar que la representatividad de la población ocupada femenina en Erro es menor a la existente en el ámbito provincial.

EVOLUCIÓN COMPARADA (2001-2017). POBLACIÓN OCUPADA POR SEXO						
Población Ocupada	Hombres	Hombres %	Mujeres	Mujeres %	Total Ocupados	Variación %
Erro 2001	211	64,92%	114	35,08%	325	7,38%
Erro 2017	207	59,31%	142	47,69%	349	
Navarra 2001	148.375	61,25%	93.879	38,75%	242.254	15,43%
Navarra 2017	152.901	54,68%	126.738	45,32%	279.638	

Fuente: Censo de Población y Vivienda. 2001. Padrón Municipal 2017 EPA 4º T 2017. INE. Elaboración propia.

Nota: Los datos correspondientes a 2017 son estimados.

La **tasa de ocupación**⁴ de Erro se muestra prácticamente estable a lo largo de los años 2001-2017, a lo que hay que añadir que la ratio se sitúa por encima de la media de la Comunidad Foral (94,07% y 88,67%, respectivamente).

⁴ La Tasa de Ocupación es el porcentaje que representa la población ocupada de más de 16 años respecto de la población activa de más de 16 años.

En cuanto a la tasa de ocupación por sexos, se constata el descenso de la ocupación masculina, mientras que por el contrario, la ocupación femenina se ha visto incrementada a lo largo del período de referencia. A pesar de esta tendencia, en todos los ámbitos la ocupación de las féminas sigue siendo menor a la que se aprecia en los hombres, aunque también es cierto que esta diferencia entre ambos sexos se ha reducido a lo largo de los últimos años en el caso del municipio de Erro. Cabe reseñar de forma positiva, que la tasa de ocupación de las féminas en Erro es superior a la ocupación femenina del conjunto de Navarra.

EVOLUCIÓN DE LA TASA DE OCUPACIÓN SEGÚN SEXO				
Sexo	Erro		Navarra	
	2001	2017	2001	2017
Hombre	96,35%	94,52%	93,30%	90,82%
Mujer	90,48%	93,43%	86,60%	86,21%
TOTAL	94,20%	94,07%	90,60%	88,67%

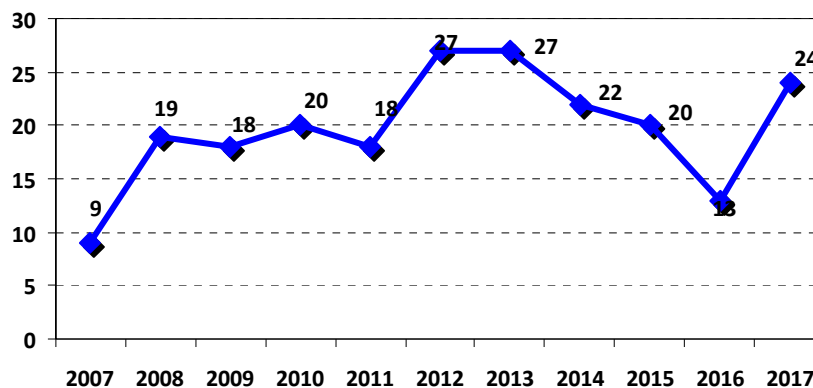
Fuente: Censo de Población y Vivienda. 2001. Padrón Municipal Continuo. EPA, 4º T 2017 INE. Elaboración propia.

Nota: Los datos correspondientes a 2017 son estimados.

Según los datos del Servicio Público de Empleo Estatal (SEPE), en donde se reflejan los datos de desempleo registrado, entendiendo como tal al número de personas inscritas de manera voluntaria en las oficinas de empleo que buscan una ocupación de manera activa, el número de desempleados registrados residentes en Erro a 31 de diciembre del año 2017 es de 24 personas.

Analizando la evolución del número total de personas en situación de desempleo, se observa que durante los años 2008-2011, primeros años de la crisis económica, el cómputo de paro local se sitúa en torno a la veintena de personas. En los años 2012 y 2013 la población desempleada alcanza la cifra de 27, llegando a triplicar el número de personas en paro registrado en 2007. A partir de 2014, el cómputo total de desempleados empieza a descender de forma progresiva hasta la cifra de 13 personas en paro en 2016, para volver a incrementarse hasta las 24 personas desempleadas que se registran a 31 de diciembre de 2017. En el conjunto del período de referencia, el desempleo local se ha visto incrementado en 15 personas, que aunque en términos absolutos puede parecer una cifra pequeña, en términos porcentuales implica un aumento del 166%. Dicho porcentaje es sustancialmente más elevado y triplica al incremento que se registra en el conjunto de Navarra para ese mismo período de tiempo, que se cifra en 65,6%.

EVOLUCIÓN DEL NÚMERO DE PERSONAS DESEMPLEADAS



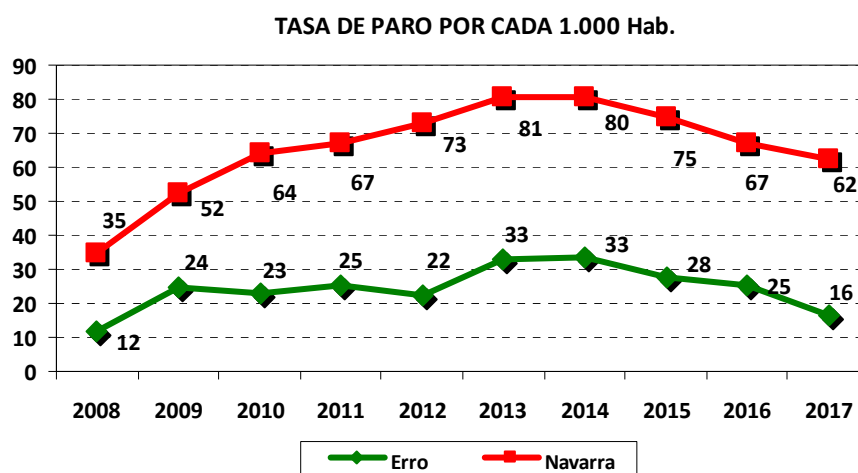
Fuente: Servicio Público de Empleo Estatal. Elaboración propia.

Se aprecian diferencias a tener en consideración entre el número de mujeres y de hombres desempleados de la localidad durante del período de referencia. Con la excepción de los años 2007 y 2008, el número de varones en paro es mayor que la de las mujeres, corroborando que el desempleo en Erro es mayoritariamente masculino.

EVOLUCIÓN DEL DESEMPLEO EN ERRO SEGÚN SEXO (Datos a 31 de diciembre)											
	2007	2008	2009	2010	2011	2012	2013	2014	2015	2016	2017
Hombres	3	8	13	15	13	22	21	15	12	8	14
Mujeres	6	11	5	5	5	5	6	7	8	5	10
Total	9	19	18	20	18	27	27	22	20	13	24

Fuente: Servicio Público de Empleo Estatal. Elaboración propia.

El **índice de desempleo**, es decir, el número de personas en situación de desempleo por cada millar de habitantes, permite realizar un análisis del desempleo en relación a la población, así como una comparación entre los diferentes ámbitos de estudio y la Comunidad Foral de Navarra. De esta manera, la localidad de Erro muestra un índice de desempleo que presenta una tendencia similar a la evolución del cómputo total de población en paro. Durante los años 2013 y 2014 es cuando el índice de desempleo local muestra una cifra mayor hasta alcanzar el 33%, triplicando la tasa de 2007 (12%). A partir de esos años, se aprecia una tendencia decreciente hasta situarse en 16% en 2017. Cabe mencionar de forma positiva, que el índice de desempleo en la localidad de Erro se muestra muy inferior a los valores alcanzados en el conjunto de la Comunidad Foral de Navarra en todos y cada uno de los años que se han analizado, dejando patente que los efectos de la crisis en el empleo local han sido inferiores a los registrados en la región.



Fuente: Servicio Público de Empleo Estatal. Elaboración propia.

A nivel sectorial cabe reseñar que los servicios concentran las tres cuartas partes del desempleo local registrado en 2017 (18 personas), estando el resto repartido a partes iguales entre la industria (3 personas) y el sector primario (3 personas).

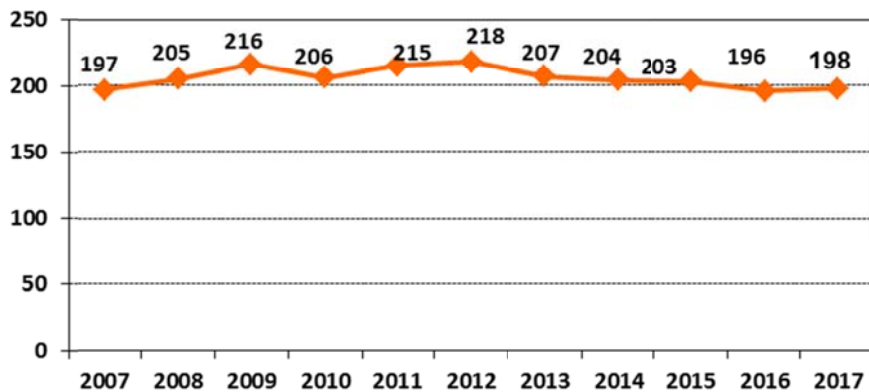
1.7.2.2.-Actividades productivas

El número de empleos que oferta la estructura productiva de Erro en términos absolutos se muestra muy similar en el cómputo general del período de referencia, al pasar de 197 a 198 empleos entre los años 2007 y 2017. Este mantenimiento general del empleo en la localidad contrasta con el decremento que se aprecia en el conjunto de la Comunidad Foral (-3,6%), lo cual es un dato positivo a tener en consideración dentro de la economía local.

Si se analiza detenidamente año tras año, se observa que los años 2009 y 2012, el cómputo de empleos ofertados por las empresas locales alcanza su máximo valor, 216 y 218 puestos de trabajo respectivamente. Así mismo, en el período 2008-2012 no se observa una tendencia clara en la evolución del empleo, observándose tanto incrementos como decrementos, sin dejar eso sí, el listón de los 200 puestos de trabajo. Es a partir de 2013 y hasta la actualidad cuando el número total de empleos ofertados por las empresas ubicadas en Erro emprende una lenta pero continuada merma de puestos de trabajo hasta los citados 198 en el año 2017, mostrando la pérdida de una veintena de empleos.

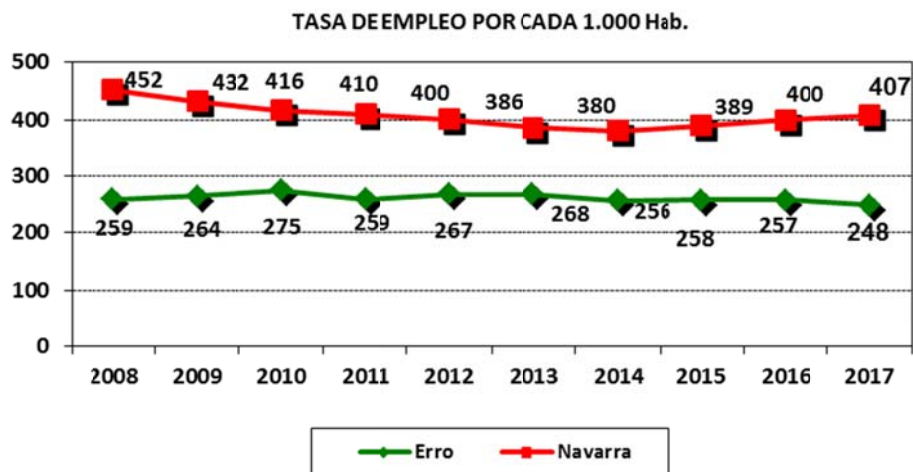
Estos datos ponen de relieve a priori que, los efectos negativos sobre la destrucción de empleo que ha provocado en los últimos años la crisis económico-financiera que ha atravesado el conjunto de país, han sido menores en Erro que en otras localidades de su entorno y que en el conjunto de Navarra en términos relativos.

EVOLUCIÓN DEL NÚMERO DE EMPLEOS POR LA ESTRUCTURA PRODUCTIVA DE ERRO (2007-2017)



Fuente: Tesorería General de la Seguridad Social. Elaboración propia.

El **Índice de Empleo**, entendido como el número de puestos de trabajo por cada millar de habitantes, es una ratio que permite no solo realizar comparaciones con los diferentes ámbitos de estudio sino también con los niveles superiores. Así pues, Erro muestra una tendencia decreciente en el cómputo global del período analizado (2008-2017), mostrando una disminución de 259% a 248 empleos por cada mil habitantes. No obstante, el índice presenta una evolución similar a la que se registra en el cómputo total de empleo. A la vista de las ratios observadas y la evolución de las mismas, puede constatar que Erro muestra un índice sensiblemente inferior al de la Comunidad Foral de Navarra a lo largo de todos los años del periodo analizado, ámbito en el cual el índice de empleo en el año 2017 es de 407%.

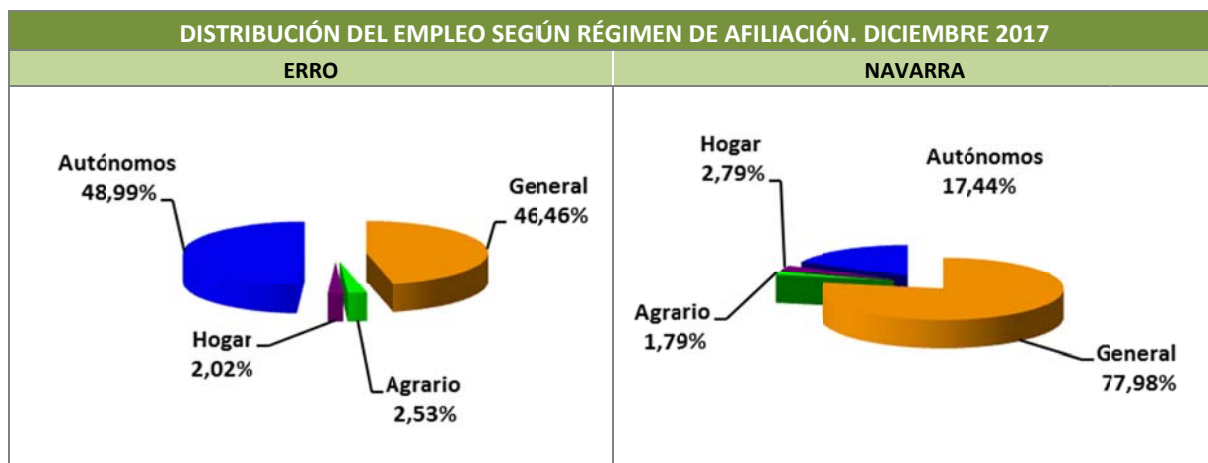


Fuente: Tesorería General de la Seguridad Social. Elaboración propia.

Atendiendo a la distribución de los empleos en función del régimen de afiliación a la seguridad social en el año 2017, los datos revelan que en Erro la afiliación se divide prácticamente a partes iguales entre el régimen de autónomos y el régimen general. El primero de ellos aglutina el 49% del empleo local,

frente al 46,5% que representa el segundo. Las personas afiliadas al régimen agrario suponen el 2,5%, siendo el 2% restante los afiliados al régimen de hogar.

Si se comparan estos datos con los que se obtienen para el conjunto de la Comunidad Foral, se observa que la afiliación del empleo de la localidad de Erro muestra diferencias muy significativas con la distribución que se aprecia en el conjunto navarro. De esta manera, la oferta de empleo local muestra un significativo menor peso en el régimen general que en el conjunto de la provincia, que se eleva al 78%. Por el contrario, la ratio de trabajadores del régimen autónomos casi triplica la media de Navarra (17,5%). Este sustancial mayor porcentaje de autónomos en la localidad de Erro podría explicarse en parte debido a la inexistencia actual de un tejido empresarial que no es capaz de ofertar el suficiente número de puestos de trabajo por cuenta ajena para satisfacer las necesidades de empleo de la población residente, lo que motiva la creación de negocios propios como medio para obtener un empleo, así como por el mayor emprendimiento empresarial de la población local como alternativa para la búsqueda de un nuevo puesto de trabajo. La afiliación al régimen agrario y del hogar es muy bajo tanto a nivel local como en el conjunto de Navarra y se sitúa en torno al 2%.



Fuente: Tesorería General de la Seguridad Social. Elaboración propia.

El sector primario presenta una gran importancia dentro de la economía de la localidad de Erro, y dentro del sector sobresale fundamentalmente la actividad ganadera frente a la agrícola. Según los datos del Censo Ganadero de 2017 del Gobierno de Navarra, en Erro destaca la cría de vacuno, con un total de 25 explotaciones y 2.812 vacas (1.625 reproductoras y 729 terneros). Le sigue en importancia el ganado ovino que cuenta con la cría de más de 8.000 ovejas en un total de 28 explotaciones a lo que hay que sumar 118 cabras. Cabe mencionar también la cría de gallinas donde se contabilizan 4 granjas con un total de 19.577 aves, de los cuales la inmensa mayoría se corresponden con pollos de engorde (18.000) siendo el resto gallinas para puesta de huevo (ecológico). Se contabilizan hasta 19 explotaciones de ganado equino con un censo total de 689 caballos. Por último citar la existencia de 294 colmenas dentro del municipio.

En cuanto a la agricultura y según los datos aportados por el Servicio de Estadística de Agricultura del Gobierno de Navarra en 2016, más de las tres cuartas partes de la superficie de Erro está ocupada por superficie forestal arbolada, concretamente 11.061 hectáreas. A esta superficie hay que añadir 1.764 ha de pastizales y otras 1.261 ha de pastos naturales. De esta manera la superficie cultivada en Erro apenas

supone el 1,3% (191 ha) de la superficie total de la localidad y se destina prácticamente en exclusiva al cultivo de herbáceos, fundamentalmente a praderas polifitas y maíz y en menor cantidad a trigo y cultivo de patata.

La representatividad de las distintas actividades industriales ha ido cambiando con el paso de los años dentro de la economía local. De esta manera, las actividades ligadas a la energía y agua suponen entre 10 y 12 empleos en el último quinquenio, mientras que la actividad relacionada con la fabricación de productos metálicos ha creado entre 10 y 16 puestos de trabajo en los últimos años, aunque no es menos cierto que es una actividad que ha ido a menos en cuanto a fuerza de trabajo creada. Otra actividad que ha mermado su peso dentro de la economía local es la industria del papel y la fabricación de artículos de papel que ha pasado de los 18 empleos ofertados en 2013 a los 3 de 2017. No obstante, bajo el epígrafe de otras industrias manufactureras es donde más oferta de puestos de trabajo dentro del sector industrial se ofrecen en Erro, hasta un total de 24 empleos en 2017, si se toman los datos del Instituto Navarro de Estadística. Otros subsectores que cuentan o han contado con actividad industrial en Erro en los últimos años son por ejemplo la industria de la construcción de máquinas de oficina y ordenadores, industria textil, industria de productos de alimentación así como la industria del calzado entre otros, en todos los casos el aporte de empleo local se sitúa en el límite o por debajo de los 6 empleados.

La construcción por su parte ha tenido una presencia limitada dentro de la economía local y su aportación a la oferta de empleo muestra una media entre 15 y 18 empleados dentro del período de análisis.

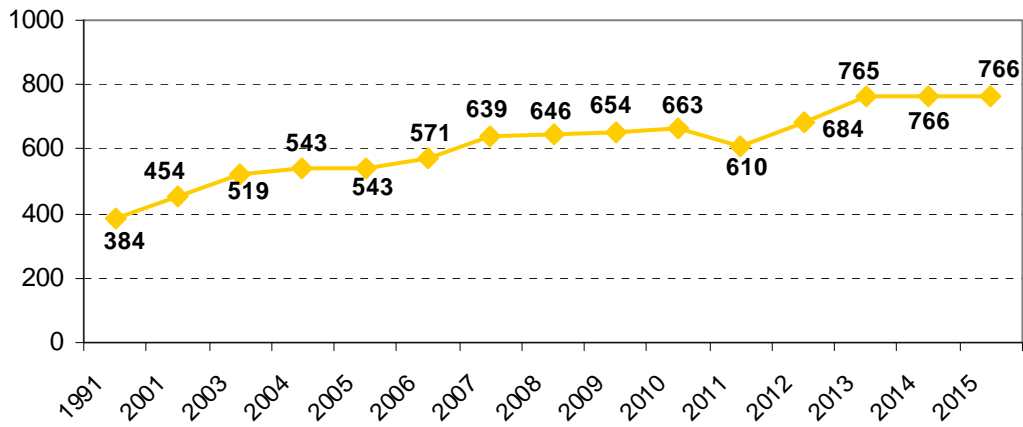
Por último la actividad del sector servicios muestra una representatividad también escasa dentro de la localidad. Su presencia se limita a la existencia de algún pequeño comercio minorista de abastecimiento básico a lo que hay que añadir la oferta de unos pocos puestos de trabajo ligados a la intermediación financiera, actividades ligadas al transporte y servicios recreativos y culturales.

1.7.3.- VIVIENDA

Durante la década de 2001 a 2011 el parque de viviendas ha experimentado una dinámica de crecimiento al pasar de 454 a 610 viviendas, lo que supone un incremento total del parque del orden del 34,4%, muy superior al aumento experimentado durante la década inmediatamente anterior (18,2%). Dicha ratio se sitúa muy por encima de la media provincial (19,3%) durante la primera década del presente siglo.

En la actualidad, y según los datos de Riqueza Territorial de Gobierno de Navarra, Erro cuenta con un parque residencial que asciende a 766 viviendas en el año 2015. El crecimiento en estos años (2011-2015) ha sido del 25,6%, en este caso más que triplica a la media del conjunto de la Comunidad Foral (8,2% durante el mismo período). No obstante, cabe mencionar que el incremento del parque de viviendas de Erro durante los últimos quince años ha sido sustancialmente mayor que el incremento poblacional local en esos mismos años (2,2%).

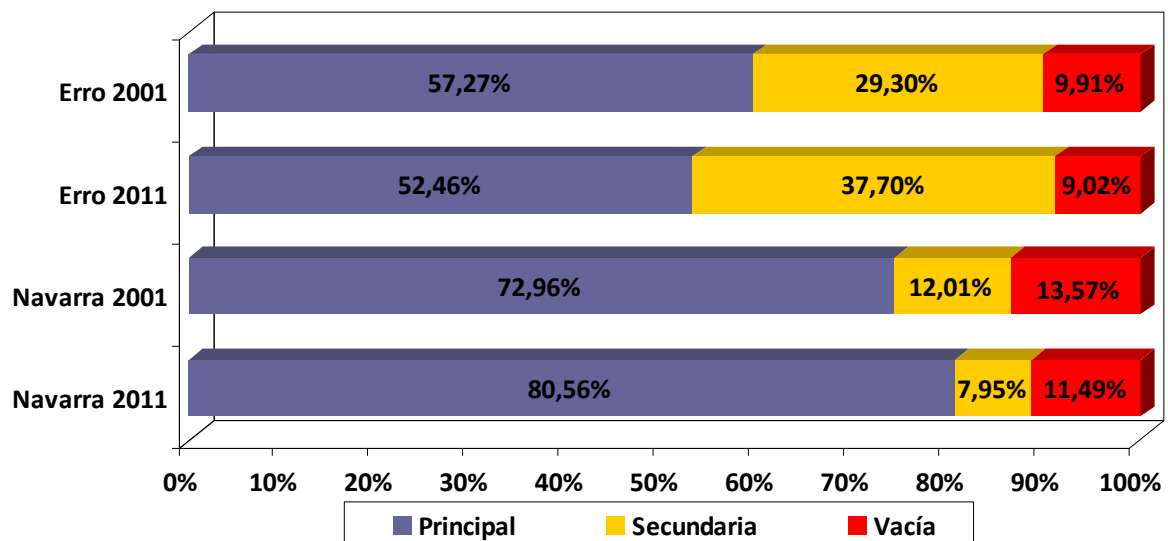
EVOLUCION PARQUE RESIDENCIAL DE ERRO



Fuente: Censo Viviendas 1991, 2001 y 2011 (INE). Servicio Riqueza Territorial de Gobierno de Navarra.
Elaboración propia

En el municipio predomina la vivienda de ocupación principal, que representaba según el Censo de Viviendas de 2011 el 52,5% del total del parque residencial. La vivienda secundaria, se ha incrementado tanto en términos absolutos como en representatividad, hasta alcanzar el 37,7% del total de las viviendas de la localidad, ratio que casi quintuplica al que se obtiene para el conjunto provincial (8%). Cabe señalar que el aumento del parque residencial ha venido acompañado de un ligero aumento del parque de vivienda vacía, que han pasado de 45 viviendas (Censo 2001) a 55 viviendas una década más tarde, a pesar de que porcentualmente muestran un peso inferior.

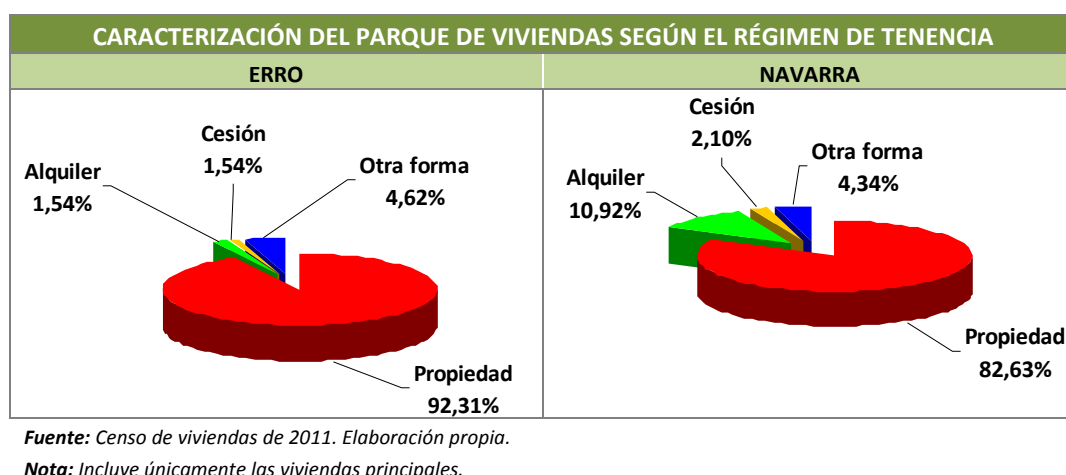
REGIMEN DE OCUPACIÓN DE LA VIVIENDA (2001- 2011)



Fuente: Censo Viviendas 2001 y 2011 (INE). Elaboración propia

Las viviendas de segunda residencia pueden llegar a representar, en períodos de afluencia punta (fines de semana, vacaciones y festivos), una población estacional en torno al millar personas, lo cual será necesario tener en cuenta a la hora de valorar la capacidad de las actuales infraestructuras y servicios (agua, electricidad, residuos, etc.), con el fin de evitar problemas de saturación.

El parque residencial de Erro se caracteriza por tener viviendas mayoritariamente en régimen de propiedad, alcanzando este tipo de régimen el 93,8% del total de las viviendas de ocupación principal. Dicho porcentaje es superior al que se obtiene en Navarra, que se cifra en el 82,6%. Cabe destacar el porcentaje de vivienda de uso principal en propiedad por herencia o donación, que representa el 37,5%, frente al 8,4% del conjunto regional, dejando patente la importancia del modo de transmisión de la vivienda tradicional (caserío) en esta zona de la Comunidad Foral entre padres e hijos. Las viviendas en alquiler tan sólo suponen el 1,6%, ratio muy inferior al que se observa en Navarra (10,9%).



Tomando como referencia la información aportada por el Censo de Población y Vivienda de 2011 en relación al tamaño de las viviendas principales, se observa que el parque de viviendas de ocupación principal de Erro está formado mayoritariamente por viviendas gran tamaño, de hecho más de la mitad de las viviendas censadas (52,3%) tienen más de 120 m² de superficie útil, siendo el 29,7% las que tienen una superficie superior a 150 m², dejando patente de nuevo la tipología de vivienda predominante en la localidad (caserío tradicional) que suele disponer de una elevada superficie útil. Estos ratios contrastan con los obtenidos en el conjunto de Navarra (19% y 11%, respectivamente). Por el contrario, las viviendas con una superficie útil inferior a 90 m² tan sólo representan el 20% del total del parque residencial principal, frente al 56% de media en la Comunidad Foral.

El parque residencial del municipio se caracteriza por un grado de envejecimiento sustancialmente superior al conjunto provincial, habiéndose construido más de la mitad de las viviendas de Erro con anterioridad a 1900 (393 viviendas), ratio que en Navarra se sitúa en 15,4%. El porcentaje de vivienda construida antes del comienzo del siglo XX es todavía mayor en los concejos más pequeños de la localidad, en cuyos casos prácticamente la totalidad de la vivienda se ha edificado antes de 1900. Durante todo el siglo pasado en Erro se construyeron un total de 200 nuevas viviendas, es decir, el 26,1% del total del parque residencial actual. Este porcentaje resulta ser muy inferior al que se aprecia para el conjunto de Navarra, en cuyo caso las viviendas construidas entre los años 1901 y 2000 suponen

más del 61%. Por último, cabe destacar la edificabilidad de nueva vivienda durante la década 2001 a 2010, ya que en dichos años en Erro se han construido 166 viviendas, que representan el 21,7% del parque residencial local (20,3% en Navarra), observándose por tanto una regeneración importante del parque inmobiliario local con la construcción de nueva vivienda. La construcción en los últimos años (2011-2014) ha sido meramente testimonial (7 viviendas).

CARACTERIZACIÓN DEL PARQUE DE VIVIENDAS SEGÚN SU ANTIGÜEDAD (2015)			
Año	Erro		Navarra
Anterior a 1900	393	51,31%	15,44%
1901 a 1960	45	5,87%	9,84%
1961 a 1970	27	3,52%	12,59%
1971 a 1980	43	5,61%	16,08%
1981 a 1990	26	3,39%	8,33%
1991 a 2000	59	7,70%	14,43%
2001 a 2010	166	21,67%	20,27%
2011	5	0,65%	1,09%
2012	2	0,26%	0,85%
2013	0	0,00%	0,72%
2014	0	0,00%	0,36%

Fuente: Riqueza Territorial de Navarra 2015. Elaboración propia.

Independientemente de las nuevas y necesarias áreas de desarrollo residencial que se puedan delimitar en el Plan Municipal, éste debe de establecer ciertas medidas que fomenten y/o potencien por un lado, la rehabilitación y conservación del parque de viviendas ya existentes (y principalmente en las viviendas de tipo tradicional), y por otro, la edificación de vivienda de diferente tipología que permita el acceso a una vivienda digna a diferentes colectivos sociales del municipio.

A pesar de la mayor antigüedad que presenta, el parque de vivienda se caracteriza por el buen estado de conservación de la edificación, de forma que el 92,6% de las viviendas se encuentran en buen estado (año 2011), frente al 95,2% del conjunto navarro. Cabe destacar que las viviendas que se encuentran en estado deficiente representan el 6,6% frente al 3,7% regional.

1.7.4- NECESIDADES RESIDENCIALES Y DOTACIONALES

1.7.4.1.-Necesidades residenciales

El Plan General Municipal de Erro deberá disponer de suelo capaz de acoger, de forma ordenada y racional, el futuro desarrollo residencial, tomándolo como una necesidad y como un propio recurso de atracción.

Durante el proceso de participación se han destacado hechos como que la vivienda, además de una necesidad, debería ser un instrumento de desarrollo, pero en muchos casos no estableciendo que se tenga que disponer de suelo nuevo (en todos los casos) si no que existan otras facilidades para rehabilitación, etc.

Para la previsión de suelo residencial debemos considerar las proyecciones de población estimadas. La proyección de población realizada en base al método de extrapolación plantea dos escenarios diferentes para el año 2019:

- 1) Escenario 1. El Valle de Erro, pese a ser un pueblo con dinámica poblacional muy rural, ha experimentado en los últimos años una leve tendencia de crecimiento poblacional que ha incrementado su población. En el caso de mantenerse las mismas condiciones sociales y económicas se puede prever una continuidad de esta tendencia lo que favorecerá el crecimiento del municipio a lo largo de los próximos años. Con esta hipótesis se ha planteado un escenario que calcula el crecimiento de la población en base a las tasas de crecimiento municipal registradas durante el periodo 2007/2017.
- 2) Escenario 2. Aun a pesar de la evolución creciente, es cierto que los últimos 5 años muestran cierto declive de la evolución población. Por ello la proyección de población se da en base a una tendencia de menor plazo, pero más cercano a la tendencia de los últimos años, basándose en la tasa de crecimiento 2012/2017

PROYECCIONES DE POBLACIÓN		
	Población 2019	Población 2025
Escenario 1	795	813
Escenario 2	783	766

Fuente: Elaboración propia.

Lógicamente en poblaciones tan pequeñas, el hecho de utilizar instrumentos que puedan fijar y atraer algo de población van a influir enormemente en la tendencia poblaciones. Uno de estos instrumentos es la vivienda.

Por otra parte, debe tener en cuenta el gran peso que la vivienda secundaria tiene en el municipio, representando cerca el 40% de las viviendas de la localidad, lo que nos obliga a plantear un desarrollo residencial que no esté únicamente basado en el crecimiento poblacional.

Así lo atestiguan los datos recogidos en el anterior apartado, que señalan un crecimiento poblacional en los últimos 15 años del 2,2% mientras que el parque residencial se ha visto incrementado en un 25%, cifra que, por otra parte, casi triplica a la media del conjunto de la Comunidad Foral de Navarra para el mismo periodo.

Con todo ello, el planeamiento no deberá plantear nuevos suelos para acoger estrictamente las necesidades demandadas por la población residente en el municipio, si no que deberá acoger suelos que permitan dar cabida a estas otras demandas y que, por otra parte, sirva como un instrumento más para fijar la población.

1.7.4.2.-Necesidades dotacionales

Las dotaciones existentes en cada núcleo de población son las siguientes:

- **Aintztoa:** Iglesia, frontón descubierto (una pared), consultorio médico y sociedad.
- **Ardaitz:** Iglesia, sociedad y casa rural.
- **Aurizberri/Espinal:** Iglesia, museo de estelas, colegio público de infantil y primaria, escuela educación infantil (0-3 años), biblioteca, frontón cubierto (frontón, sala polivalente, almacén, grada, vestuarios y aseos), consultorio médico, bares, albergue, comercios, hostelería, restauración, casas rurales y camping (piscinas, pistas de tenis y minigolf).
- **Bizkarreta/Gerendiain:** Iglesia, frontón al aire libre y cubierto (frontón, vestuarios, aseos y grada), sociedad, consultorio médico, bar y casas rurales.
- **Erro:** colegio público de infantil y primaria, consultorio médico, frontón cubierto (frontón, vestuarios y grada), residencia de ancianos, oficina bancaria, farmacia, Iglesia, sociedad, hostel y casas rurales.
- **Esnutz:** Iglesia, sociedad y casa rural.
- **Lintzoain:** Iglesia, frontón cubierto, consultorio médico, sociedad y casas rurales.
- **Loizu:** Iglesia
- **Mezkiritz:** Iglesia, frontón cubierto (frontón, vestuarios y grada), consultorio médico, sociedad y casas rurales.
- **Orondritz:** Iglesia, frontón descubierto (una pared), sociedad y casas rurales.
- **Zilbeti:** Iglesia, frontón cubierto (frontón y vestuarios), consultorio médico, sociedad y casas rurales.

En el Proceso de Participación llevado a cabo en la elaboración de este Plan General Municipal se ha valorado de forma muy negativa la suficiencia de dotaciones en el municipio, en especial las de carácter educativo, deportivo y administrativo.

A través del cuestionario estratégico planteado en el primer foro, los vecinos del Valle de Erro han propuesto las siguientes dotaciones:

- **Deportivas:**
 - Polideportivo
 - Piscina
 - Trinquete en Orondritz

- **Sanitarias:**
 - Centro de salud con pediatría

- **Asistenciales:**
 - Puntos de encuentro para socializar a gente sola
 - Centros de jubilados o centro de ocio para personas mayores
 - Centro para jóvenes

- **Culturales:**
 - Centro para el desarrollo de actividades extraescolares, culturales y ocio
 - Salas multiusos

- **Administrativas:**
 - Oficina de turismo
 - Centro polivalente para oficinas / Locales de alquiler para negocios

Consultadas las demandas dotacionales de cada uno de los núcleos urbanos que componen el municipio, a través de las reuniones que se han mantenido con los representantes de cada una de las localidades, se ha señalado la necesidad de las siguientes dotaciones:

- **Bizkarreta:** junto al frontón un edificio en el que albergar un consultorio médico y locales de usos múltiples.

- **Esnutz:** consultorio médico.

- **Aurizberri/Espinal:** locales municipales para pequeños negocios. Aparcamientos.

- **Orondritz:** frontón cubierto.

(los núcleos que no figuran en la relación, consideran suficientes las dotaciones con que cuentan en su localidad)

Desde el punto de vista técnico, atendiendo al tamaño de población del Valle de Erro, su capacidad de inversión, así como de gasto ordinario que supone el mantenimiento de las dotaciones, consideramos adecuado el nivel de dotaciones existente.